

**鹤山市文兴物业管理有限公司尚城华庭
6-19 栋及幼儿园新建项目
临时用地土地复垦项目**

**验
收
调
查
报
告**

项目单位：鹤山市文兴物业管理有限公司

编制单位：广东元知勘测设计有限公司江门分公司

编制日期：2026 年 4 月

目 录

1 项目位置	1
2 项目简介	2
2.1 项目概况	2
2.2 临时用地批复情况	2
3 《土地复垦方案》及实际土地使用情况说明	2
3.1 面积说明	2
3.2 实际土地使用情况	3
4 土地复垦工程规划设计与工期	3
4.1 土地复垦工程规划设计	4
4.2 土地复垦工程工期	5
5 土地复垦工程质量调查与评价	5
6 土地复垦工作管理情况调查	9
7 公众参与	9
8 验收调查总结与建议	10
9 附表	11

1 项目位置

本次临时用地中心地理坐标为东经 112°52'23.68”，北纬 22°38'33.58”，位于鹤山市区 215°方向，直线距离约 16.5 km；位于鹤城镇 74°方向，直线距离 6.0km；行政区划隶属鹤山市鹤城镇管辖。项目区紧邻国道 G325，沿国道 G325 向南西约 2km 可到达省道 S270，沿省道 S270 向南东约 5km 可到达 G15 沈海高速共和出入口；交通条件较为便利(见图 3-1)。

本次临时用地位于其主体工程：尚城华庭 6-19 栋及幼儿园新建项目的北东部约 3.8 km，其间有国道 G325 相连，临时用地与主体工程间沟通方便，交通便利。

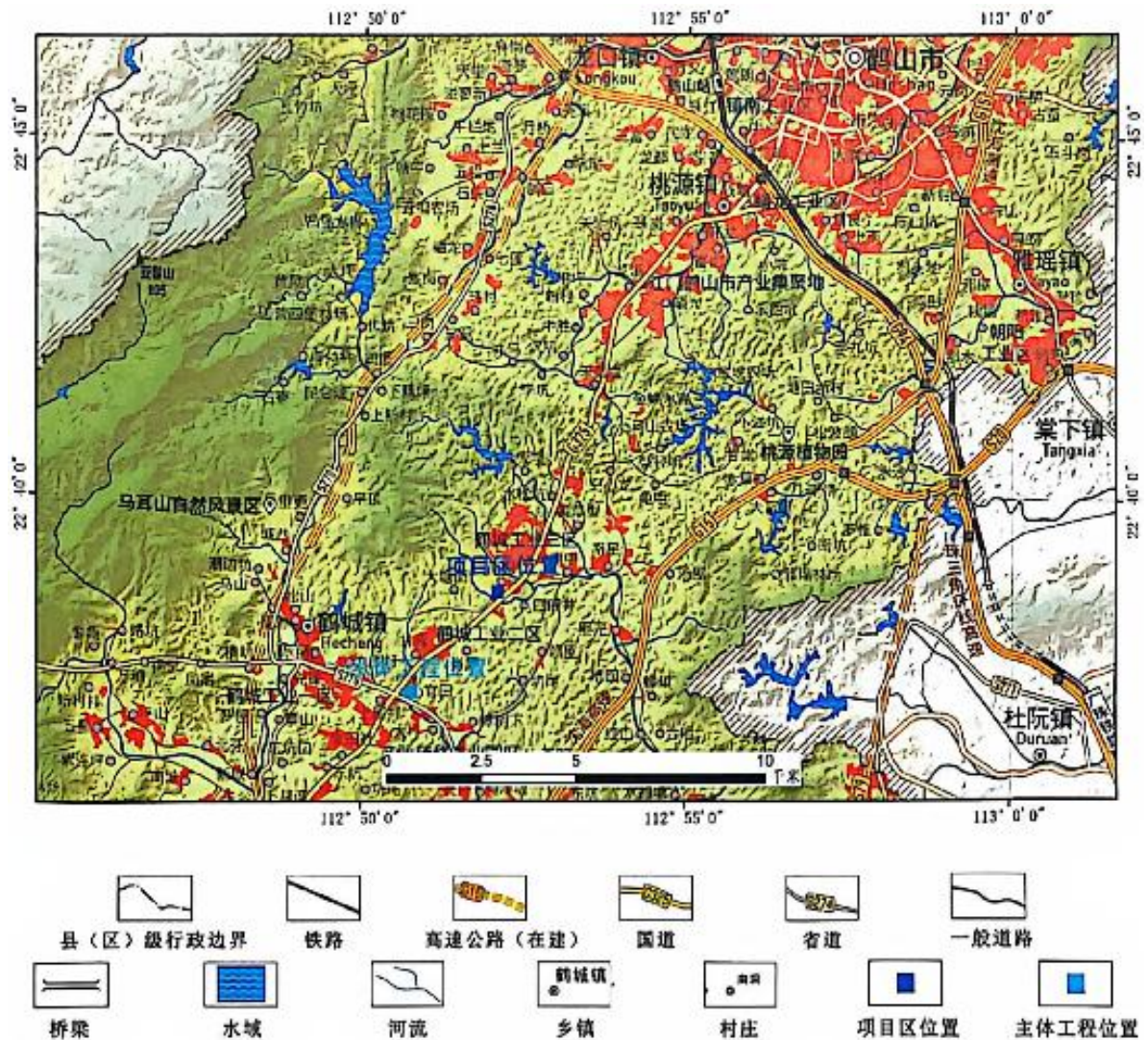


图 1-1 项目区地理位置示意图

2 项目简介

2.1 项目概况

- (1) 项目名称：鹤山市文兴物业管理有限公司尚城华庭 6-19 栋及幼儿园新建项目
- (2) 隶属关系：鹤山市文兴物业管理有限公司
- (3) 项目位置(范围)：鹤山市鹤城镇南洞村
- (4) 工程类型：建设工程所需的办公生活区、设备堆放区、机修场地、材料堆放区、施工便道等临时用地
- (5) 用地规模：本项目为鹤山市文兴物业管理有限公司尚城华庭 6-19 栋及幼儿园新建项目临时用地，用地面积为 1.6139 公顷
- (6) 施工期：项目区在期限后开始复垦，2025 年 12 月完成复垦
- (7) 管护期：2026 年 1 月开始管护 2 年
- (8) 土地权属关系：鹤山市鹤城镇南洞村集体
- (9) 项目投资：根据原《土地复垦方案》，该项目静态总投资估算 56.30 万元，动态总投资为 61.94 万元

2.2 临时用地批复情况

2023 年 1 月 12 日，经鹤山市自然资源局批准(鹤自然资(利用)复〔2023〕1 号)，鹤山市文兴物业管理有限公司取得鹤山市文兴物业管理有限公司尚城华庭 6-19 栋及幼儿园新建项目临时用地使用权(鹤自然临证字(2023)第 1 号)，批复使用土地面积 1.6139hm²，用于开展建设工程所需办公用房、生活用房、材料堆场、施工便道等。临时用地使用年限自土地使用权批准之日起 2 年(2023 年 1 月 12 日-2025 年 1 月 10 日)，现使用期已满。

3 《土地复垦方案》及实际土地使用情况说明

3.1 面积说明

该临时用地面积为 1.6139 公顷 (24.21 亩)，复垦责任范围为 1.3365 hm²，根据鹤山市 2021 年国土变更调查成果(参考当年编制《土地复垦方案》的数据)，复垦责任范围土地利用现状为有林地、坑塘水面、建制镇和村庄，不涉及基本农

田，土地权属为鹤山市鹤城镇南洞村集体；详见表 3-1。

表 3-1 (土地复垦责任范围)土地利用现状表

地类				面积 (hm^2)	面积占比 (%)
一级地类		二级地类			
03	林地	031	有林地	1.0355	77.48
11	水域及水利设施用地	114	坑塘水面	0.2768	20.71
20	城镇村及工矿用地	203	村庄	0.0242	1.81
合计				1.3365	100.00

3.2 实际土地使用情况

根据《鹤山市文兴物业管理有限公司尚城华庭 6-19 栋及幼儿园新建项目临时用地土地复垦方案报告书》(江门地质工程勘察院, 2022 年 9 月)的复垦目标进行复垦, 根据签订的土地租赁合同中土地权属人的意见, 结合复垦区和复垦责任范围的定义, 本次临时用地使用期间在充分利用出租方已有的厂房及建构筑物的基础上, 不会新建永久性构建筑物, 故保留现状工业用地及农村宅基地区域内已有的厂房及构建筑物不做拆除, 不纳入复垦责任范围内, 可留续使用的永久性建设用面积 0.2774hm^2 , 地类为建制镇 0.2774hm^2 , 故复垦责任范围为 1.3365hm^2 , 其中复垦方向为园地 0.2750hm^2 , 复垦方向为林地 0.0974hm^2 , 0.9610hm^2 地块属于鹤山市 2024 年度第八十八批次城镇建设用地且已完成报批, 0.0031hm^2 地块为原有村庄用地(硬底化供电房), 实际复垦责任范围 0.3724hm^2 , 复垦率为 100%。复垦前后土地利用结构调整如表 3-2。

表 3-2 复垦前后土地利用结构调整表

一级地类		二级地类		复垦前面积 (hm^2)	占复垦 责任范 围面积 比例(%)	复垦后 面积 (hm^2)	变幅说 明
编 码	名称	编 码	名称				
2	园地	21	果园	0	0	0.2750	20.58%
3	林地	302	竹林地	0.0733	5.48	0.0974	1.80%
4	草地	404	其他草地	0.2750	20.58	0	-20.58%
11	水域及水利 设施用地	114	坑塘水面	0.0030	0.22	0	-0.22%

一级地类		二级地类		复垦前面积 (hm ²)	占复垦责任范	复垦后面积	变幅说明
06	工矿仓储用地	601	工业用地	0.9610	71.90	0.961	0.00%
20	城镇村及工矿用地	203	村庄	0.0242	1.81	0.0031	-1.58%
合计				1.3365		1.3365	0

4 土地复垦工程规划设计与工期

4.1 土地复垦工程规划设计

根据《鹤山市文兴物业管理有限公司尚城华庭 6-19 栋及幼儿园新建项目临时用地土地复垦方案报告书》(江门地质工程勘察院, 2022 年 9 月)的复垦目标, 待临时用地使用期满后, 区域留续使用面积 0.2774hm², 复垦面积为 1.3365 hm², 复垦为有林地和果园, 复垦工程设计主要包括土壤重构工程(临时建构筑物拆除和外运、土地翻耕、场地平整、土壤培肥、保湿地布苫盖、布置截排水设施)、植被重建工程(种植荔枝树、大叶相思、荷木 铁冬青、山毛豆、猪屎豆、撒播狗牙根草籽、结缕草)。具体设计工作量见下表。

表 4-1 《土地复垦方案》设计复垦工程统计表

序号	单项名称	单位	原设计工程量
1	土壤重构工程		
1)	砌体拆除	100m ³	396.15
2)	砌体外运	100m ³	396.15
3)	土地翻耕	hm ²	1.3365
4)	土地平整	100m ²	133.65
5)	保湿地布苫盖	100m ²	133.65
6)	截排水沟开挖	100m ³	1.37
7)	截排水沟硬化	100m ²	8.20
8)	沉砂池开挖	100m ³	0.51
9)	沉砂池修筑	100m ³	0.15
10)	沉砂池砂浆抹面	100m ²	0.83

序号	单项名称	单位	原设计工程量
1	土壤重构工程		
2	植被重建工程		
1)	(乔木) 荔枝树	100 株	1.88
2)	(乔木) 大叶相思、荷木 铁冬青	100 株	25.89
3)	(灌木) 山毛豆、猪屎豆	100 株	25.89
4)	狗牙根、结缕草	100 株	1.0355

4.2 土地复垦工程工期

复垦施工期为两个阶段，第一阶段（2023 年 1 月~2025 年 1 月）为临时用地使用期。

第二阶段(2025 年 11 月~2025 年 12 月)为临时用地全面整治、复垦期，复垦面积为 0.3724hm²，复垦率达到 100%。

第三阶段(2026 年 1 月~2027 年 12 月)为全面管护和监测期。

表 2-1 复垦施工进度表

进度 项目名称	第一阶段	第二阶段	
	2025 年	2026 年	2027 年
项目名称	11-12 月	1-12 月	1-12 月
全面整治、复垦期	—————		
全面管护和监测期		—————	

5 土地复垦工程质量调查与评价

(1) 临时建构筑物拆除和外运执行情况

根据鹤山市文兴物业管理有限公司尚城华庭 6-19 栋及幼儿园新建项目具体实施情况，项目区内临时活动板房的建设和拆除已纳入主体工程建设，原复垦范围内活动板房等硬化地仍被占用，故未有临时建构筑物拆除和外运。

(2) 土地翻耕执行情况

在临时用地使用结束后，对复垦责任区 0.3724 hm² 的土地进行翻耕，翻耕深度 0.3m。

(3) 场地平整执行情况

场地平整包括场地内遗留的板房材料清理，尤其对项目区需彻底清除建筑和生活垃圾，对场地进行削高填洼平整。

(4) 土壤培肥执行情况

项目区土地经长期压占，土壤肥力降低，通过快速培肥方式提高土壤肥力。土壤培肥与整地工同时进行，在 0~20 cm 土层内，均匀施撒肥料，选用商品有机肥，改良土壤环境，增加土壤有机质含量，为土地产量打下基础。

(5) 保湿地布苫盖执行情况

覆盖保湿地布提高地温，有效抑制水分垂直蒸发，使水分横向迁移，从而使土壤保持一定的湿度，还能有效防止水土流失，为植被恢复提供了有利条件。方案设计对复垦为有林地及果园区域进行保湿地布苫盖，根据复垦现场实际情况，复垦为有林地及果园区域未进行保湿地布苫盖。

(6) 布置截排水设施执行情况

原方案截水沟共长 610m，工程量为开挖土方 137.25m³，采用砂浆抹面进行硬底化，硬底面积 819.84m²，根据项目区实地情况，复垦的地块现场排水较好，无需设置排水沟。

(7) 植被重构工程执行情况

项目区内复垦为有林地的地块以青皮竹为主导树种，伴生相思树、杂灌等乡土乔灌木，形成复层混交林结构，植株定植规范、长势旺盛，面积为 0.0974 公顷；复垦为园地的地块已根据土地复垦方案进行穴状整地，种植香蕉，株行距为 2.2 米×2.2 米，种植面积为 0.2750 公顷，共种植 350 株，苗高为 30cm 以上。

综合上述临时用地复垦工程标准，经检查验收，符合《土地复垦方案》的要求，评定本项目复垦地质量符合标准；具体参数及现场对比详见表 5-1、表 5-2 和附件中的复垦前后情况。

表 5-1 原设计工程量与竣工工程量对比表

序号	单项名称	单位	原设计工程量	竣工工程量	变化情况
1	土壤重构工程			/	
1)	砌体拆除	100m ³	396.15	0	复垦范围内临时性工程留续使用，无拆除工程

序号	单项名称	单位	原设计 工程量	竣工工 程量	变化情况
2)	砌体外运	100m ³	396.15	0	复垦范围内临时性工程留 续使用, 无外运工程
3)	土地翻耕	hm ²	1.3365	0.3724	因复垦范围减少 0.9641hm ² , 土地翻耕工 程量减少 0.9641hm ²
4)	土地平整	100m ²	133.65	37.24	因复垦范围减少 0.9641hm ² , 土地平整工 程量减少 0.9641hm ²
5)	保湿地布苫盖	100m ²	133.65	0	现场无保湿地布苫盖
6)	截排水沟开挖	100m ³	1.37	0	复垦范围内无排水沟
7)	截排水沟硬化	100m ²	8.20	0	现场无混凝土硬底化排水 沟
8)	沉砂池开挖	100m ³	0.51	0	现场无沉砂池
9)	沉砂池修筑	100m ³	0.15	0	现场无沉砂池
10)	沉砂池砂浆抹 面	100m ²	0.83	0	现场无沉砂池
2	植被重建工程	/			
1)	(乔木)荔枝树	100 株	1.88	0	现场没有种植荔枝, 变更 种植青皮竹、相思树等乡 土乔灌木
2)	(乔木)大叶相 思、荷木 铁冬 青	100 株	25.89	0	建设用地
3)	(灌木)山毛 豆、猪屎豆	100 株	25.89	0	建设用地
4)	狗牙根、结缕草	100 株	1.0355	0	建设用地
5)	(混交林)青皮 竹、相思树等乡 土乔灌木	hm ²	0	0.0974	现场种植青皮竹、相思树 等乡土乔灌木
6)	(草木)香蕉	株	0	350	现场种植香蕉

表 5-2 土地复垦质量控制标准（林地）对比表

复垦方向	指标类型	基本指标	控制标准	现场和检测情况	是否符合 (√符合, ×未符合)
林地	土壤质量	有效土层厚度/cm	≥ 30	35	√
		土壤容重/(g/cm ³)	≤ 1.5	1.16	√
		土壤质地	砂质壤土至壤质粘土	壤土	√
		砾石含量/1%	≤ 25	10	√
		pH 值	5.5~8.0	6.62	√
		有机质 1%	≥ 1	1.09	√
	配套设施	道路	达到当地各地行业工程建设标准要求	现场无新修道路	/
	生产水平	定植密度/(株/hm ²)	满足《造林作业设计规程》(LY/T-1067)要求	成片	√
郁闭度		≥ 0.35	植株定植规范、长势旺盛,已形成稳定的林冠结构,郁闭度达到 0.7 以上,无倒伏、枯死现象	/	

表 5-3 土地复垦质量控制标准（园地）对比表

复垦方向	指标类型	基本指标	控制标准	现场和检测情况	是否符合 (√符合, ×未符合)
园地	果园 土壤质量	有效土层厚度/cm	≥ 30	35	√
		土壤容重/(g/cm ³)	≤ 1.45	1.16	√
		土壤质地	砂土至壤质粘土	壤土	√
		砾石含量/%	≤ 15	10	√
		pH 值	5.5~8.0	6.62	√
		有机质/%	≥ 1	1.09	√

复垦方向	指标类型	基本指标	控制标准	现场和检测情况	是否符合 (√符合, ×未符合)
	生产 力水 平	定植密度/(株 /hm ²)	满足《造林作 业设计规程》 (LY/T 1607)110 要求	株行距 2.2 米× 2.2 米	√
		郁闭度	≥0.35	由于目前香蕉树 苗处于幼苗期,暂 不对树木郁闭度 作评估,植株成活 率达 90%以上	/

6 土地复垦工作管理情况调查

复垦义务人在复垦工作前期已建立复垦工作领导小组,负责规划实施全过程的组织领导和协调工作,负责复垦资金的落实,定期到现场检查施工的进度及完成质量,提出产权调整方案并及时解决纠纷。按照土地复垦实施方案的复垦措施、进度安排、技术标准等,严格要求施工单位保质保量地完成各项措施。

领导小组下设办公室。项目办公室在项目领导小组领导下开展工作,主要负责该项目建设期的运作和管理,组织制定项目实施方案及有关管理规章制度,协调相关单位对工程质量、进度、资金进行管事,对工程项目进行督促检查;协调做好竣工验收准备工作,督促对工程进行初验、组织工程复验,协助项目的投资决算与审计,迎接上级竣工验收,指导土地权属管理。同时,复垦办公室对项目区土地复垦的相关资料进行复垦归档。

7 公众参与

土地复垦是一项涉及区域社会、经济、环境等多方面发展的系统工程,复垦义务人在进行复垦工作的时候遵守复垦方案及现场实际情况,同时也进行了多方论证咨询。各级专家、复垦区土地使用者、土地所有者、土地复垦义务人及土地管理和相关职能部门的意见对于复垦工作的开展具有重要的影响意义。本项目在开展复垦工作时,遵循公众广泛参与的原则,充分征求专家、相关部门的意见,以保证复垦工作的合理性以及适用性。

8 验收调查总结与建议

(1)项目施工过程中的主要做法

①使规划尽可能地科学合理。规划科学合理是土地复垦项目顺利实施的基本前提，在工程项目实施前，对项目区的地形、作物布局、周边水系及交通状况进行充分的了解认识，明确规划设计指导思想，按照因地制宜、注重特色、立足长远的原则，对规划设计进行适当调整，多方论证，使规划更加科学合理。

②做好宣传发动工作，通过召开会议等多种形式加强宣传土地复垦项目的有关政策和项目内容，使复垦工作顺利开展。

③加强项目管理，严把工程质量。

④不定期地对项目工程的质量和进度进行检查总结。

⑤项目实施完成后，着手组织自验，并对其自验存在问题的进行整改。

⑥项目单位后续应加强对项目区的日常管护，避免项目区因管护不当造成水土流失，确保植被可以正常生长。

(2)项目实施完成情况

①项目区复垦情况

复垦工程措施主要包括土壤重构工程(砌体拆除和外运、场地平整、表土翻耕、表土回填)、植被重建工程(种植青皮竹、相思树等乡土乔灌木、香蕉)。

②完成工程质量情况

(a)执行质量标准

复垦工程按照《土地利用现状分类 GB/T 21010-2007》，依据《土地利用现状分类 GB/T 21010-2007》，有林地归类为林地，果园归类为园地。

(b)完成工程质量情况

成立工程技术组和质量监督组，对工程质量随时进行抽查，根据实地验收情况，并提出相关整改意见；该项目工程经实地验收，工程质量合格，土壤检查达标。

9 附表

鹤山市文兴物业管理有限公司尚城华庭 6-19 栋及幼儿园新建项目临时用地土地复垦项目验收报告表

项目概况	项目名称	鹤山市文兴物业管理有限公司尚城华庭 6-19 栋及幼儿园新建项目		
	建设单位	鹤山市文兴物业管理有限公司	联系电话	/
	项目性质	临时用地		
	项目位置	鹤山市鹤城镇南洞村		
	资源储量	/	生产能力	/
	划定矿山范围批复文号	/	项目区面积 (hm ²)	1.6139hm ²
	土地复垦方案编制单位	江门地质工程勘察院	土地复垦方案服务年限	2022 年 11 月~2026 年 12 月
	土地复垦方案批复单位及文号	鹤山市自然资源局 (鹤自然资 (利用) 复 (2023) 1 号)		
土地复垦工程概况	验收行政	<input type="checkbox"/> 年度土地复垦验收	<input type="checkbox"/> 阶段土地复垦验收	<input checked="" type="checkbox"/> 总体土地复垦验收
	土地复垦工程验收单位	广东元知勘测设计有限公司江门分公司	土地复垦施工单位	鹤山市文兴物业管理有限公司
	土地复垦工程监理单位	/	土地复垦率%	100%
	土地复垦工程开工时间	2025 年 11 月	复垦工程完成时间	2025 年 12 月
	计划土地复垦总面积 (hm ²)	0.3724hm ²	实际土地复垦总面积 (hm ²)	0.3724hm ²

	<p>计划土地复垦任务</p>	<p>根据《鹤山市文兴物业管理有限公司尚城华庭 6-19 栋及幼儿园新建项目临时用地土地复垦方案报告书》（江门地质工程勘察院，2022 年 9 月）的复垦目标，待临时用地使用期满后，区域留续使用面积 0.2774hm²，复垦面积为 1.3365 hm²，复垦为有林地和果园，复垦工程设计主要包括土壤重构工程(临时建构物拆除和外运、土地翻耕、场地平整、土壤培肥、保湿地布苫盖、布置截排水设施)、植被重建工程(种植荔枝树、大叶相思、荷木 铁冬青、山毛豆、猪屎豆、撒播狗牙根草籽、结缕草)。</p> <p>(1)临时建构物拆除和外运</p> <p>待本项目临时用地使用结束后，拆除临时用地范围内新建的临时活动板房。根据鹤山市文兴物业管理有限公司尚城华庭 6-19 栋及幼儿园新建项目施工规划，由于临时活动板房可重复利用，项目区内临时活动板房的建设和拆除将纳入主体工程建设，本次方案仅针对硬化地表进行拆除和外运。根据鹤山市文兴物业管理有限公司尚城华庭 6-19 栋及幼儿园新建项目施工规划，共计地表硬化面积 2641m²，厚度 0.15 m，砌体拆除及外运工程量 396.15m³。</p> <p>(2)土地翻耕</p> <p>在临时用地使用结束后，在临时用地使用结束后，对复垦责任区 1.3365 hm² 的土地进行翻耕，翻耕深度 0.3m。</p> <p>(3)场地平整</p> <p>场地平整包括场地内遗留的板房材料清理，尤其对项目区需彻底清除建筑和生活垃圾，对场地进行削高填洼平整。共计平整面积 1.3365 hm²。</p> <p>(4)土壤培肥</p>
--	-----------------	--------------------------------------------------------------------------------------------------------------------------------------------------------------------------------------------------------------------------------------------------------------------------------------------------------------------------------------------------------------------------------------------------------------------------------------------------------------------------------------------------------------------------------------------------------------------------------------------------------------------------------------------------------------------------------------------------------------------------------------------------------------------------

		<p>项目区土地经长期压占，土壤肥力降低，可直接通过快速培肥方式提高土壤肥力。土壤培肥可与整地工同时进行。在 0~20 cm 土层内，均匀施撒肥料，选用复合肥，改良土壤环境，增加土壤有机质含量，为土地产量打下基础。复垦为林地区域按照《广东省林业局关于恢复植被和林业条件、树木补种标准的有关问题的通知》(粤林规〔2021〕3 号)要求，乔木和灌木，每株施放复合肥 250g。其中复垦为林地及草地区域施肥纳入植被重建工程，不再重复计算工作量。</p> <p>(5) 保湿地布苔盖</p> <p>覆盖保湿地布能提高地温，有效抑制水分垂直蒸发，使水分横向迁移，从而使土壤保持一定的湿度，还能有效防止水土流失，为植被恢复提供了有利条件。方案设计对复垦为有林地及果园区域进行保湿地布苔盖，苔盖面积 1.3365 hm²。</p> <p>(6) 布置截排水设施</p> <p>截水沟规格设置，顶宽 0.6m，底宽 0.3m，深度 0.5m，挖方面积为 0.225m²，截水沟共长 610m，工程量为开挖土方 137.25m³。采用砂浆抹面进行硬底化，硬底面积 819.84m²。</p> <p>(7) 植被重构工程</p> <p>项目区复垦责任范围内地类为有林地、坑塘水面和村庄。根据土地复垦适宜性分析和土地利用规划图，计划将原地类为有林地，规划为有林地部分复垦为有林地，原地类为坑塘水面和村庄，规划为一般农地区的区域复垦为果园。灌溉水源引自场地外北侧的水塘，水量满足灌溉需求。表土深翻和表土平整后，恢复为有林地 1.0355 hm²，果园面积 0.3010 hm²。另有建制镇 0.2774 hm² 作为留续使用的永久性建设用地不纳入复垦责任范围。</p>
--	--	---------------------------------------------------------------------------------------------------------------------------------------------------------------------------------------------------------------------------------------------------------------------------------------------------------------------------------------------------------------------------------------------------------------------------------------------------------------------------------------------------------------------------------------------------------------------------------------------------------------------------------------------------------------------------------------------------------------------------------------------------------------------------------------------------------------------------------

	<p>土地复垦任务完成情况</p>	<p>根据签订的土地租赁合同中土地权属人的意见：“合同期满，厂房及厂房内一切不动产(含固定水、电线路、总开关等)无条件归甲方(出租方)所有，乙方(承租方)不得私自拆除”。结合复垦区和复垦责任范围的定义，复垦责任范围=复垦区-已完成复垦范围-可留续使用的永久性建设用地范围。由于本次临时用地使用期间在充分利用出租方已有的厂房及建构筑物的基础上，不会新建永久性构建筑物，故保留现状工业用地及农村宅基地区域内已有的厂房及构建筑物不做拆除，不纳入复垦责任范围内，可留续使用的永久性建设用地面积 0.2774hm²，地类为建制镇 0.2774 hm²，故复垦责任范围为 1.3365 hm²，其中复垦方向为园地 0.2750hm²，复垦方向为林地 0.0974hm²，0.9610hm² 地块属于鹤山市 2024 年度第八十八批次城镇建设用地且已完成报批，0.0031hm² 地块为原有村庄用地（硬底化供电房），实际复垦责任范围 0.3724hm²，复垦率为 100%；复垦工作完成情况如下：</p> <p>(1)临时建构筑物拆除和外运执行情况</p> <p>根据鹤山市文兴物业管理有限公司尚城华庭 6-19 栋及幼儿园新建项目具体实施情况，项目区内临时活动板房的建设和拆除已纳入主体工程建设，原复垦范围内活动板房等硬化地仍被占用，故未有临时建构筑物拆除和外运。</p> <p>(2)土地翻耕执行情况</p> <p>在临时用地使用结束后，对复垦责任区 0.3724 hm² 的土地进行翻耕，翻耕深度 0.3m。</p> <p>(3)场地平整执行情况</p> <p>场地平整包括场地内遗留的板房材料清理，尤其对项目区需彻底清除建筑和生活垃圾，对场地进行削高填洼平整。</p>
--	-------------------	----------------------------------------------------------------------------------------------------------------------------------------------------------------------------------------------------------------------------------------------------------------------------------------------------------------------------------------------------------------------------------------------------------------------------------------------------------------------------------------------------------------------------------------------------------------------------------------------------------------------------------------------------------------------------------------------------------------------------------------------------------------------------------------------------------------------------------------------------------------

		<p>(4)土壤培肥执行情况</p> <p>项目区土地经长期压占，土壤肥力降低，通过快速培肥方式提高土壤肥力。土壤培肥与整地工同时进行，在 0~20 cm 土层内，均匀施撒肥料，选用商品有机肥，改良土壤环境，增加土壤有机质含量，为土地产量打下基础。</p> <p>(5)保湿地布苫盖执行情况</p> <p>覆盖保湿地布提高地温，有效抑制水分垂直蒸发，使水分横向迁移，从而使土壤保持一定的湿度，还能有效防止水土流失，为植被恢复提供了有利条件。方案设计对复垦为有林地及果园区域进行保湿地布苫盖，根据复垦现场实际情况，复垦为有林地及果园区域未进行保湿地布苫盖。</p> <p>(6)布置截排水设施执行情况</p> <p>原方案截水沟共长 610m，工程量为开挖土方 137.25m³，采用砂浆抹面进行硬底化，硬底面积 819.84m²，根据项目区实地情况，复垦的地块现场排水较好，无需设置排水沟。</p> <p>(7)植被重构工程执行情况</p> <p>项目区内复垦为有林地的地块以青皮竹为主导树种，伴生相思树、杂灌等乡土乔灌木，形成复层混交林结构，植株定植规范、长势旺盛，面积为 0.0974 公顷；复垦为园地的地块已根据土地复垦方案进行穴状整地，种植香蕉，株行距为 2.2 米×2.2 米，种植面积为 0.2750 公顷，共种植 350 株，苗高为 30cm 以上。</p> <p>上述各项工程内容的工程质量等级达到为合格标准，工程质量等级评定为合格。</p>
--	--	-----------------------------------------------------------------------------------------------------------------------------------------------------------------------------------------------------------------------------------------------------------------------------------------------------------------------------------------------------------------------------------------------------------------------------------------------------------------------------------------------------------------------------------------------------------------------------------------------------------------------------------------------------------------------------

	土地损毁类型	土地复垦单元	复垦方向	复垦面积	工程内容指标						
					名称	计划工程量	实际工程量	考察项目	设计指标	实际指标	验收签收单
土地复垦 工程内容	压占，损毁程度 为轻度	复垦区	林地、 园地	0.372 4	砌体拆除	396.15/100 m ³	0	清理程 度	拆除 396.15m ₃	未拆除	/
					砌体外运	396.15/100 m ³	0	拆除程 度	外运 396.15m ₃	未拆除	/
					土地翻耕	1.3365/hm ²	0.3724/hm ²	翻耕深 度	深翻 0.3m	深翻 0.3m	/
					土地平整	133.65/100 m ²	37.24/100 m ²	表层土 质	剥离的表 土	剥离的 表土	/
					保湿地布 苫盖	133.65/100 m ²	0	保湿能 力	防止水土 流失	无苫盖	
					截排水沟 开挖	1.37/100m ³	0	灌溉	达到当地 各行业工 程建设标 准要求	未有排 水沟	/
					截排水沟 硬化	8.20/100m ²	0	混凝土 强度等 级	C25	未有硬 底化	/
					沉砂池开 挖	0.51/100m ³	0	/	/	未有沉 砂池	/

					沉砂池修筑	0.15/100m ³	0	/	/	未有沉砂池	/				
					沉砂池砂浆抹面	0.83/100m ²	0	平整度	/	未有沉砂池	/				
					(乔木)荔枝树	1.88/100 株	0	覆盖度							
					(乔木)大叶相思、荷木 铁冬青	25.89/100 株	0					/	/	/	
					(灌木)山毛豆、猪屎豆	25.89/100 株	0					/	/	/	
					狗牙根、结缕草	1.0355 hm ²	0								
					(混交林)青皮竹、相思树等乡土乔灌木	hm ²	0.0974								
					(草木)香蕉	0	350 株					/	/	/	
					合计		0.3724					/	/	/	/

土地复垦工程量完成率 100%						
土地复垦 面积统计	计划土地复垦面积 (hm ²)			实际土地复垦面积 (hm ²)		
	林地	园地	合计	园地	园地	合计
	0.0974	0.2750	0.3724	0.0974	0.2750	0.3724
	计划土地复垦面积完成率 100%			实际土地复垦面积完成率 100%		