



鹤山市重点工业区风貌管控导则（公示稿）

鹤山市自然资源局

2026年6月



目录

PART**01**总则

PART**02**风貌管控体系构建

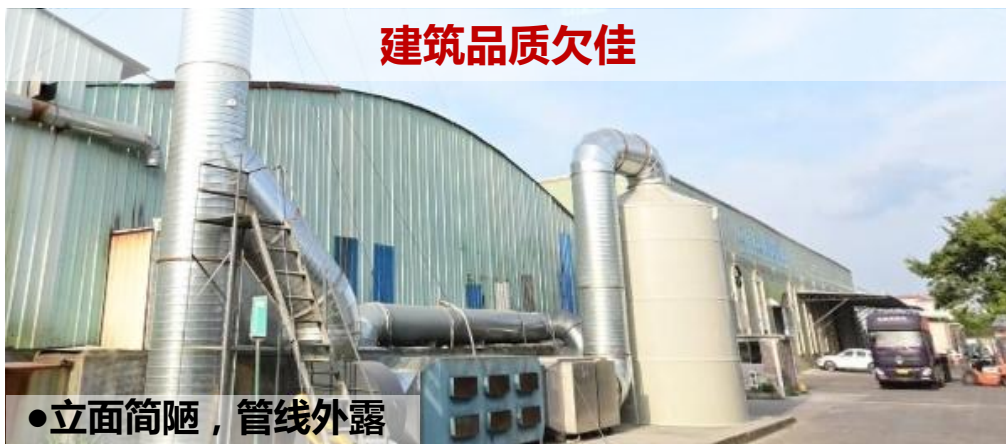
PART**03**风貌管控措施

PART**04**风貌管控流程

1

总则

- 01 现状问题
- 02 编制目的
- 03 适用范围
- 04 编制依据
- 05 编制原则
- 06 实施要求
- 07 发布解释

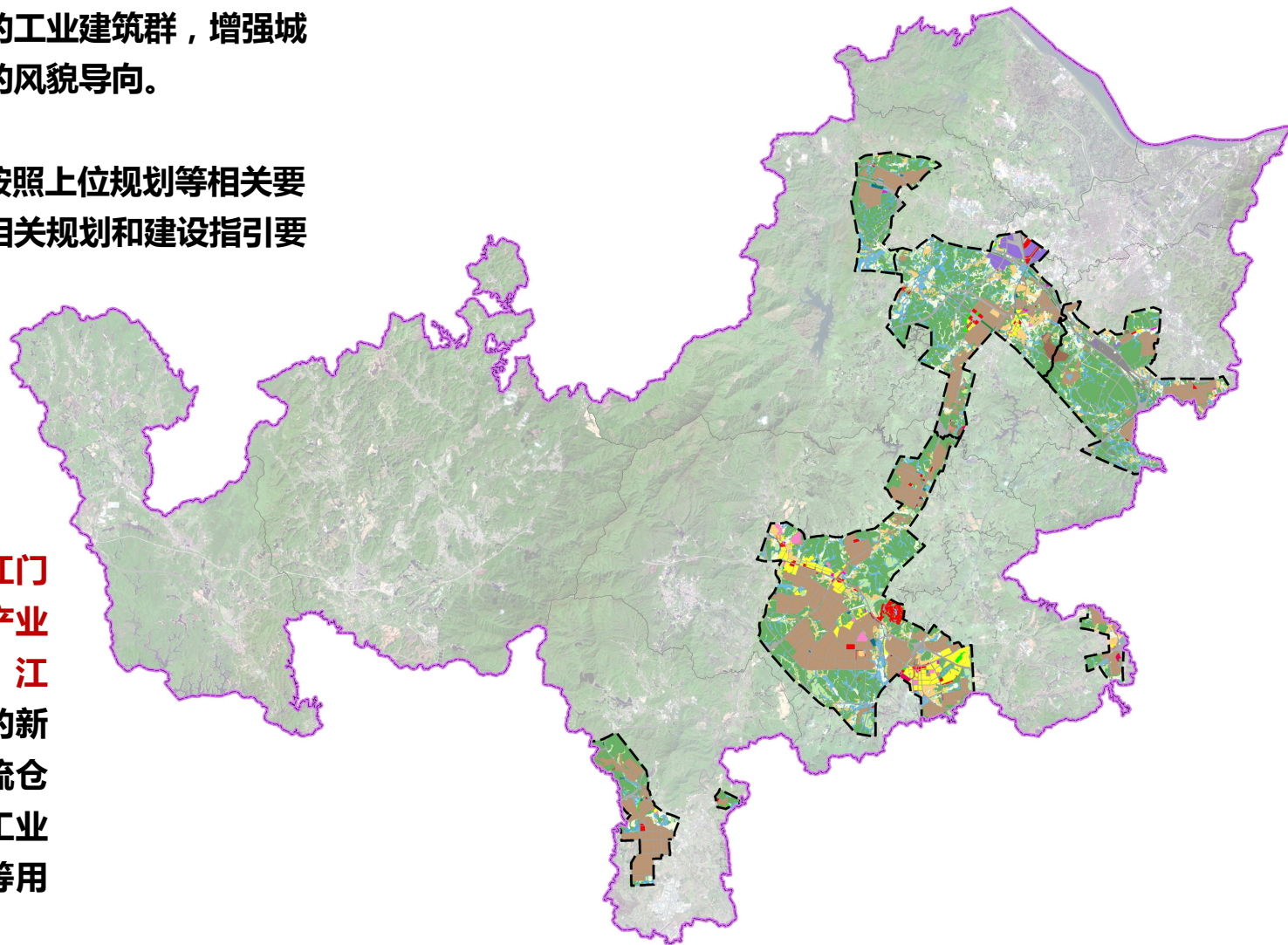


本导则的编制旨在促进工业建筑与城市风貌相互协调，塑造特色鲜明的工业景观，打造高辨识度的工业建筑群，增强城市品牌形象，明确鹤山市重点工业园区的风貌导向。

在规划建设管理过程中，本导则应按照上位规划等相关要求执行，以有效传导上位规划中明确的相关规划和建设指引要求。

适用范围

适用于鹤山市重点工业区（包含江门大型集聚产业区鹤山园区、江门鹤山产业园区、江门鹤山高新技术产业开发区、江门市（鹤山）精细化工产业园等）内的新建、改建、扩建的产业类建筑，如物流仓储用地、工业用地、产业混合用地（工业+研发、工业+商服、工业+物流仓储等用地组合）。其他工业区可参照执行。



政策依据

- 《中共中央国务院关于推动城市高质量发展的意见》 2025.8
- 《中央城市工作会议》 2025.7
- 《国务院办公厅关于持续推进城市更新行动的意见》 2025.5
- 其他相关的国家及地方政策。

上层次规划及相关规划

- 《鹤山市国土空间总体规划（2021-2035年）》
- 《江门市（鹤山）战略性新兴产业园专项规划》
- 《广东省县域“光伏+建筑”应用试点工作指引（第二版）》
- 《江门市美丽园区提升指引》（过程稿）

技术规范

- 《江门市国土空间规划技术标准与准则》（2025年版）
- 《江门市城市设计导则》 2026.4
- 《建筑设计防火规范》 GB 50016-2014 (2018年版)
- 《建筑防火通用规范》 GB 55037-2022
- 《民用建筑通用规范》 GB 55031-2022
- 《民用建筑设计统一标准》 GB 50352-2019
- 《消防设施通用规范》 GB 55036-2022
- 《工业企业总平面设计规范》 GB 50187-2012
- 《工业项目建设用地控制指标》 2023年
- 其他行业相关的国家及地方规范、规定等。

原则一：安全可行的原则

坚持安全优先的原则，新建和既有建筑提升改造设计应满足国家及地方现行相关标准的规定并满足结构荷载、安全防护、防水设防、保温隔热、消防疏散、防风防雷等基本要求。

原则二：经济实用、绿色美观的原则

充分考虑鹤山地区气候特点和地域文化，根据建筑类型特征，因地制宜，从技术可靠性、可操作性和经济性等方面进行综合分析，选取合理的方案和技术措施，提升风貌品质、提高城市活力和辨识度。新建和既有建筑提升改造设计应采用节能环保的材料、技术和工艺，提倡立体绿化、建筑光伏、海绵城市设计，建设低碳绿色高效的工业建筑。

原则三：产业空间优先的原则

坚持产业空间优先保障原则，建筑风貌应与功能相匹配，通过风貌管控，严防借产业用地“去产业化”开发，杜绝产业空间被蚕食。

原则四：关注人性化尺度的原则

立足鹤山市产业定位以及对高端人才的需求、尊重与关怀，在保证产业空间完整的前提下，以产城融合为目标，充分考虑人性化尺度空间，通过创新性公共空间与产业区邻里中心激发片区活力，实现产业功能与人文关怀的协同发展，避免产业园区荒漠化。

原则五：多维度视角管控的原则

基于鹤山市重要的区位特点，从人行视角、快速通行视角、空中俯瞰视角等多个维度，对建筑外立面、第五立面、沿街空间及整体风貌等方面进行管控，保障城市风貌的整体性。

◆ 加强相关规划衔接

本导则的编制与实施，应遵循鹤山市国土空间总体规划的指导，与相关规划衔接。片区内的建筑风貌建设与管理活动，均须符合上位规划确定的功能定位、空间布局与控制要求，确保规划体系的统一与目标的连贯传导。

◆ 构建相关部门协同配合机制

建筑风貌管控是一项系统性工作，需规划、建设、城市管理等相关部門密切配合，形成联动工作机制。各部门发挥管控权责，加强信息共享与业务协作，实现对工业建筑风貌的全过程管理。

◆ 刚弹结合、公众参与

片区风貌是城市风貌的重要组成部分，鼓励社会各界和市民群众通过法定渠道与公示程序参与监督。同时，为鼓励设计创新与品质提升，本导则预留了必要的弹性管理空间。对具备显著创新价值或特殊贡献的设计方案突破本导则相关规定内容的，可经由专家论证、专题研究等程序进行研究，在符合核心管控要求的前提下，实现统一管理与特色创造的相协调。

◆ 发布解释

本导则由鹤山市自然资源局印发实施，自正式发布之日起生效。

2

风貌管控 体系构建

01 风貌管控分区

02 风貌管控内容

1.以产业特点进行分区管控

化工新材料产业风貌区

该区以M3/M2/B1为主

物流枢纽新城风貌区

该区以M1/M2/W1/B1为主

智能家电产业风貌区

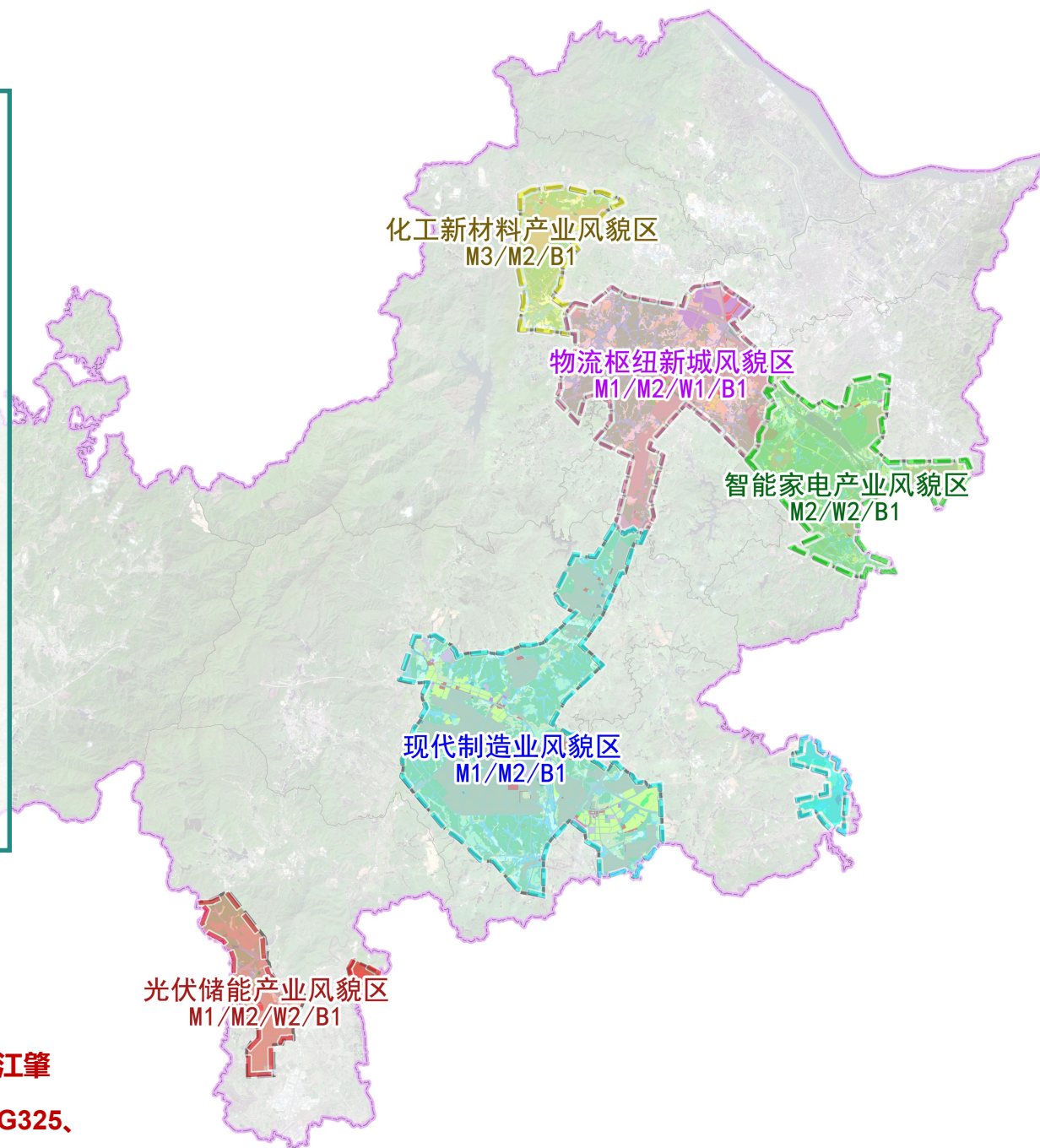
该区以M2/W2/B1为主

现代制造业风貌区

该区以M1/M2/B1为主

光伏储能产业风貌区

该区以M1/M2/W2/B1为主



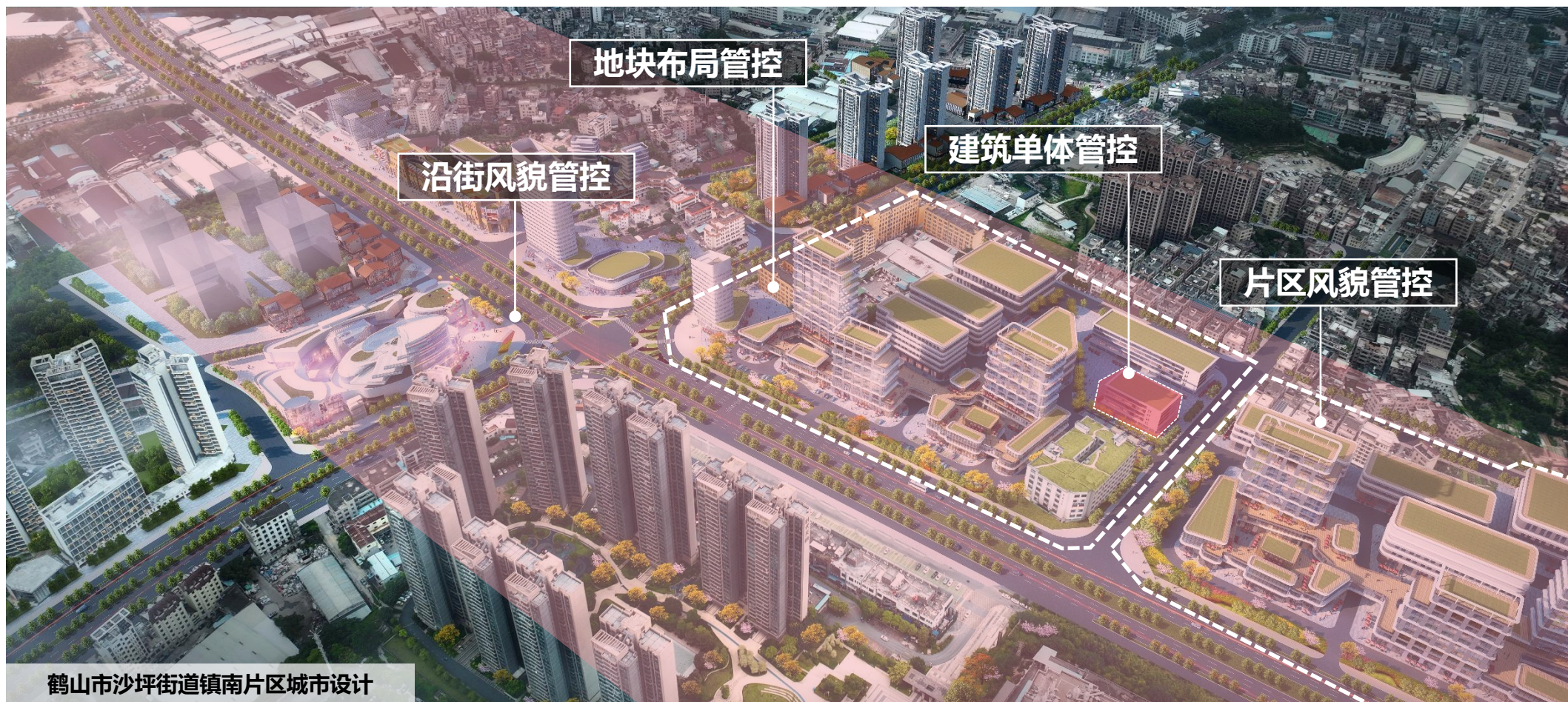
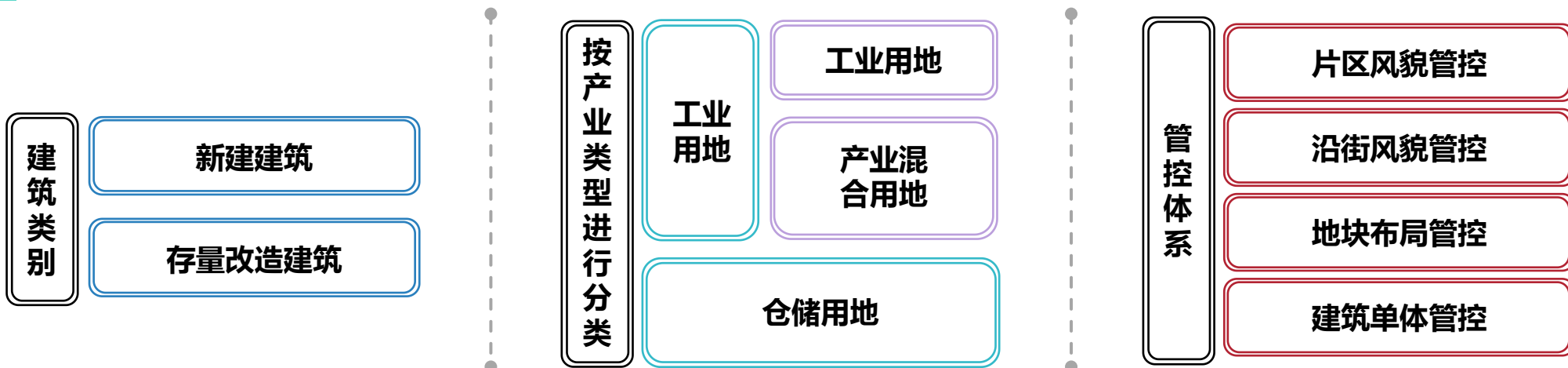
2、以重要交通廊道进行管控

在重要交通通道上，进行重点要素的管控

例如对以下交通线路两侧的用地对重点要素进行重点管控：**珠江肇**

高铁、沈海高速、江肇高速、南新高速、顺鹤高快速路、国道G325、

国道G325改线、省道S270等



3

风貌管控 措施

- 01 片区风貌管控
- 02 沿街风貌管控
- 03 地块布局管控
- 04 建筑单体管控
- 05 存量建筑改造管控

从宏观层面，即风貌印象、整体形态、整体风格、整体色彩四个层面对五个风貌分区的整体风貌进行管控。



片区整体风貌管控表			
	现代制造业风貌区	智能家电产业风貌区	光伏储能产业风貌区
风貌印象	<p>整体呈现出“高效集约、产城融合的现代工业园”的风貌印象</p> <p>结合片区现代制造业雄厚基础与多元混合的特点，强调建筑的体量感与秩序感，以大气稳重的建筑形态展现制造业的坚实力量</p> <p>突出规模感、力量感与现代工业底蕴</p>	<p>整体呈现出“智造驱动、枢纽赋能的战略性新兴产业园”的风貌印象</p> <p>结合片区产业的生活化属性，强调建筑细节的精致度与人性化尺度</p> <p>突出高品质、生活化、科技感</p>	<p>整体呈现出“绿色低碳、智慧创新的硅能源园区”的风貌印象</p> <p>结合片区光伏储能产业的特点，强调建筑群体的整体性与科技感</p> <p>突出洁净感、未来感与行业引领力</p>
整体形态	<p>整体呈现出方正规整、集约高效的城市形态</p> <p>建筑体量相对高大，沿街界面整齐划一，强调仓储与生产功能的高度整合，空间布局紧凑实用。</p>	<p>整体呈现出现代舒展、规整大气的城市形态</p> <p>建筑体量方正挺拔，立面规整且通透，注重建筑体块的虚实结合与节奏感，布局疏密有致。</p>	<p>整体呈现出整齐划一、高效规整的城市形态</p> <p>建筑高度统一且布局强调韵律感，生产区与公共空间逻辑清晰，以标准化、规模化的形态展现片区的工业化生产特质。</p>
整体风格	<p>片区以现代简约工业风格为主</p>	<p>片区以现代科技与生活化工业风格为主</p>	<p>片区以现代科技与绿色工业风格为主</p>
整体色彩	<p>片区应整体呈现出沉稳理性的色彩基调</p> <p>结合片区现状特点以中低饱和度、中明度的灰色系和金属原色为主基调，营造现代制造业高效、严谨的生产氛围。局部可用金属原色或企业标准色作为点缀，打破大面积灰色调可能带来的单调感，彰显企业的独特个性与活力。</p>  <p>鹤山市斯柯电器有限公司（三期）</p>	<p>片区应整体呈现出明快柔和的色彩基调</p> <p>以浅灰、米白等中低饱和度色彩为主基调，塑造温馨、活力且具科技感的园区氛围，呼应智能家电的生活化属性。在此基础上局部可点缀家电产品常见的暖色调（如橙、红）。</p>  <p>广东志格（鹤山）智造基地</p>	<p>片区应整体呈现出清新明亮的色彩基调</p> <p>以米白、浅暖灰等高明度浅色系为主基调，呼应清洁能源产业的洁净感，塑造开放创新活力的视觉形象，营造充满未来数字科技的氛围。在此基础上以企业品牌色或高饱和度活力色作为点缀，提升片区活力，体现片区科技前沿创新的产业特点。</p>  <p>鹤山市隆基光伏科技有限公司</p>

片区整体风貌管控表		
	化工新材料产业风貌区	物流枢纽新城风貌区
风貌印象	<p>整体呈现出“以高端精细化工和新材料为特色的产业园区”的风貌印象 结合片区化工产业特点，以严密的防护体系和绿色生态基底为风貌底色 建筑布局严谨封闭，设施功能化、装置化 突出安全隔离感、产业秩序感</p>	<p>整体呈现出“多式联运的国际陆港和活力高效的物流产业新城”的风貌印象 结合片区物流产业特点，强调建筑的流线与功能布局，以货运通道为轴线对 园区进行高效化组织 突出物流效率感、枢纽门户感</p>
整体形态	<p>整体呈现出封闭隔离、组团防护的城市形态 建筑布局强调安全距离，整体形态低密分散、安全有序。在满足安全规范的前提下结合工艺需求灵活布局，整体形态注重防护绿廊的渗透与隔离。</p>	<p>整体呈现出宏大开阔、流线导向的城市形态 建筑体量大，强调水平延展的巨构特征，场地布局服从货运流线，回转场地宽阔，整体形态大跨度、高效率。</p>
整体风格	<p>片区以现代安全工业风格为主</p>	<p>片区以现代物流枢纽风格为主</p>
整体色彩	<p>片区应整体呈现出素净肃穆的色彩基调 结合片区现状特点以低明度、低饱和度的深灰、蓝灰及工业原色为主基调，呼应化工产业的严谨性与安全性，塑造片区沉稳、专业的视觉形象，局部可用高饱和度的警示色或企业品牌色作为点缀，强化安全标识与产业辨识度。</p>  <p>广东聚慧科技有限责任公司</p>	<p>片区应整体呈现出明快现代的色彩基调 以高明度、中低饱和度的浅灰、米白及金属色为主基调，塑造片区开阔、通透的视觉形象，营造高效流通、现代枢纽的氛围，在此基础上局部可用高饱和度的企业品牌色或交通标识色作为点缀，提升片区活力与导向性。</p>  <p>珠维龙（鹤山）珠西智慧物流产业园</p>

现代制造业风貌区展现

“高效集约、产城融合的现代工业园”印象

片区推荐主色调

1702 N7.75	1703 N7.25	1704 N6.75	1705 N6.25	0752 8.1G7.5/1	0082 6.3Y/7.5/3.6	0982 5Y7.5/1.4
1701 N8.25	0891 5Y7.5/1.2	1386 6.9YR8/1	1272 N7	0956 6.9BG6/1	0991 5.6Y6.5/2.4	0981 3.4Y8.5/1.2
1275 5PB8.5/1	1274 5PB8/1	1273 10PB7.5/1	1382 0.6Y9/1.2	0896 2.5Y6/1.2	1291 0.6YR9/1	



片区风貌管控意向

智能家电产业风貌区展现

“智造驱动、枢纽赋能的战略性
新兴产业园”的印象

片区推荐主色调

1701 N8.25	1702 N7.75	1703 N7.25	1704 N6.75	1705 N6.25	1272 N7	1266 N6
1386 6.9YR8/1	1276 N9	1275 5PB8.5/1	1274 5PB8/1	1273 10PB7.5/ 1	1271 10B6.5/1	1265 5PB5.5/1
1311 8.8Y9/1	1382 0.6Y9/1.2	0901 9.4YR8.5/ 1.2	0891 5Y7.5/1.2	1291 0.6YR9/1	1301 6.3Y9/1	1461 2.5YB/1.6
象牙白	冷白					



化工新材料产业风貌区展现

“以高端精细化工和新材料为特色
的产业园区”印象

片区推荐主色调

1703 N7.25	1704 N6.75	1705 N6.25	1712 N3.75	1714 N3.75	0625 6.9B/5/1. 6	0975 0.6GY3.5/ 1
0891 5Y7.5/1.2	1386 6.9YR8/1	1272 N7	1266 N6	1263 N3.5	0463 8.1PB/3.5 /3.6	0956 6.9BG6/1
1274 5PB8/1	1273 10PB7.5/ 1	1271 10B6.5/1	1265 5PB5.5/1	1262 5PB3.5/1	0954 3.1GB/4/ 1	0752 8.1G7.5/1
0982 5Y7.5/1.4	0082 6.3Y/7.5/ 3.6	0991 5.6Y6.5/2. 4	0896 2.5Y6/1.2	象牙白	冷白	



片区风貌管控意向

光伏储能产业风貌区展现

“绿色低碳、智慧创新的硅能源
园区”的印象

1701 N8.25	1702 N7.75	1703 N7.25	1704 N6.75	1705 N6.25	1272 N7	1266 N6
0891 5Y7.5/1.2	1291 0.6YR9/1	1461 2.5YB/1.6	1276 N9	1275 5PB8.5/1	1274 5PB8/1	1273 10PB7.5/ 1
1311 8.8Y9/1	1382 0.6Y9/1.2	1386 6.9YR8/1	0901 9.4YR8.5/ 1.2	1301 6.3Y9/1	0981 3.4Y8.5/1. 2	0982 5Y7.5/1.4
象牙白	冷白					



物流枢纽新城风貌区展现

“多式联运的国际陆港和活力高效的
物流产业新城”印象

片区推荐主色调

1702 N7.75	1703 N7.25	1704 N6.75	1705 N6.25	0752 8.1G7.5/ 1	0956 6.9BG6/1	0625 6.9B/5/1. 6
1701 N8.25	1276 N9	1275 5PB8.5/1	1274 5PB8/1	1273 10PB7.5/ 1	1271 10B6.5/1	1265 5PB5.5/1
0891 5Y7.5/1.2	1311 8.8Y9/1	1291 0.6YR9/1	1461 2.5YB/1.6	1382 0.6Y9/1.2	1386 6.9YR8/1	0954 3.1GB/4/ 1



从中观层面，即沿街印象、沿街空间尺度、城市天际线、沿街建筑界面四个层面对五个风貌分区的沿街风貌进行管控。



沿街风貌管控表

片区沿街风貌管控表	
工业用地	产业混合用地
沿街印象	<p>塑造整洁规整、界面连续、高效有序的沿街风貌印象</p> <p>塑造丰富多元、界面灵活、活力交融的沿街风貌印象</p>
沿街空间尺度	<p>沿街空间尺度应以相对“矮宽”，形成水平方向的横向延伸感，与片区电子信息、先进制造、现代物流等主导产业特征相匹配</p>  <p>沿街空间尺度应以相对“高窄”，形成沿街道的纵向延伸感，与片区科技孵化、技术研发、办公、商务、商业等主导产业特征相匹配</p> 
城市天际线	<p>城市天际线应错落有序，平缓过渡，具有韵律感 各地块间建筑高度变化不应突兀，原则上相邻地块高度相近的建筑宜相邻布置</p>  <p>城市天际线应高低起伏有致、大方灵动，具有节奏感 各地块间建筑高度变化应有一定梯度，原则上不应出现突高或突低，地区标志性建筑除外</p> 
沿街建筑界面	<p>沿街界面应以绿化空间或办公建筑为主，建筑应整体，沿街空间应整齐有序，相对统一，形成韵律感</p>  <p>广东瑞星新能源集团</p> <p>沿街建筑体量应以高层或高多层组合的方式为主，应成组出现，组内有总领建筑，组间有公共开放空间；建筑形体应有变化，鼓励设置底层架空、建筑退台、屋顶绿化，增加沿街开放空间，丰富沿街空间形式</p>  <p>广东材料谷共和产业园</p>

片区沿街风貌管控表

园区入口标识

重要道路沿街标识

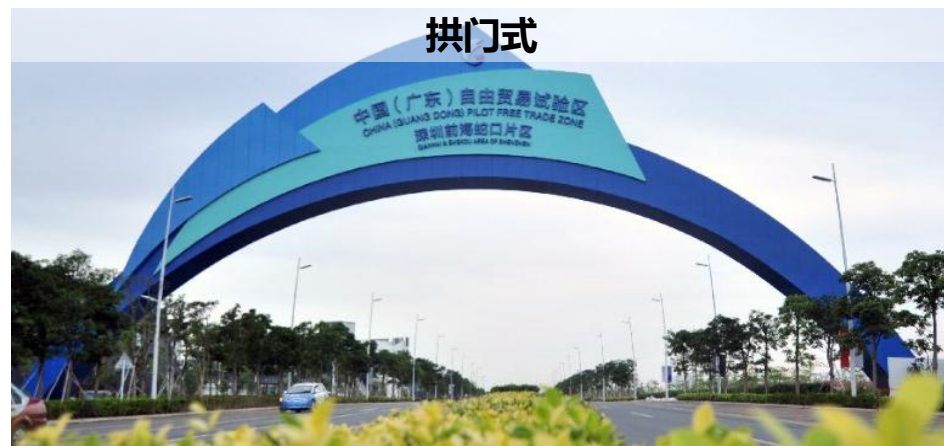
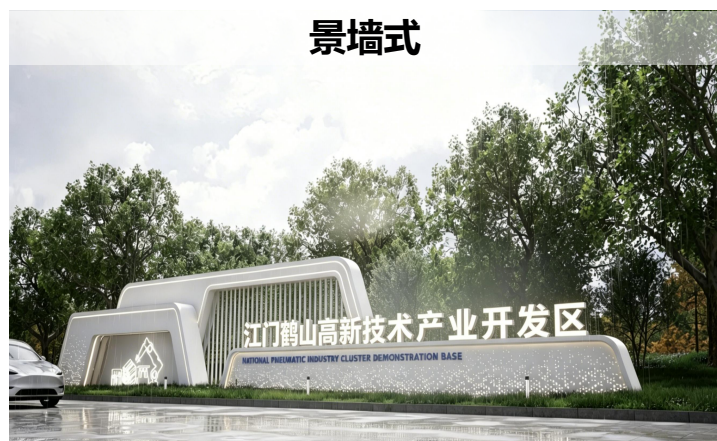
管控原则

- (一) 标识与环境** 1、造型与园区建筑、绿化风格统一；2、边界以绿化柔化过渡，不破坏缓冲绿带
- (二) 关键节点标识** 1、高速出入口、重点园区入口设置醒目主标识；2、与道路乔灌绿化搭配，保障景观连续性
- (三) 形象与功能** 1、文字清晰规范，园区名称、标识醒目易读；2、主标识体量与空间尺度协调，提升门面形象
- (四) 色彩与材质** 1、色彩整体统一，结合园区特色确定基调色；2、材料兼顾品质、质感以及耐久性、舒适度与美观，可选用体现园区特色的材料；3、位于道路界面的标识禁用镜面、高亮反光材质，避免光污染
- (五) 夜间照明** 1、侧投或背投照亮景墙与LOGO，发光面积不超过景墙表面积15%；3、可配柔和背光，提升夜间识别度，不干扰驾驶

沿街标识



参考示意



参考示意

弹性引导

休息座椅

设置指引	每公顷不少于20座的标准配置，建议间距50-100米；办公配套区可适当加密，兼顾不同使用场景设置双人座吧台座等。
设计指引	优先选用塑木、防腐木或石材，符合人体工学设计，配备靠背与扶手，边角做圆润处理，避免尖锐棱角。



休息座椅



设施带座椅

分类垃圾箱

设置指引	建议间距不大于120米，实行分类投放管理，设置垃圾分类投放口。
设计指引	以简洁几何造型为主。不锈钢或环保塑料，采用密闭式设计，配备灭烟处。



废物箱

公共厕所

设置指引	建议间隔750-1000米，布置在园区内闲置绿地。
设计指引	临近健身运动区的公共厕所所有条件应设置淋浴间。在儿童游戏场附近应设置方便儿童使用的厕所；按规范配备无障碍设施、母婴台及自动感应洁具。



停车管理

名称		准许路边停车条件	
停车区域限制	半径 500m 范围无公共停车场，不影响车辆、行人通行，可安全、有序停放机动车辆的区域		
特殊地带限制	非城市干道、交通要道；不影响学校、医院、消防队等重点单位车辆进出的街道； 非红绿灯交叉口、街道拐角；坡度小于2%		
车位布置方式	以与车道平行布置为主，斜列、垂直为辅		
道路类别		路面宽度B (m)	停车状况
街道	双向道路	$B \geq 12m$	允许双侧停车
		$12m > B \geq 8m$	允许单侧停车
		$B < 8m$	禁止停车
	单行道路	$B \geq 9m$	允许双侧停车
		$9m > B \geq 6m$	允许单侧停车
		$B < 6m$	禁止停车
巷弄或断头路	$B \geq 9m$	允许双侧停车	
	$9m > B \geq 6m$	允许单侧停车	
	$B < 6m$	禁止停车	

停车管理

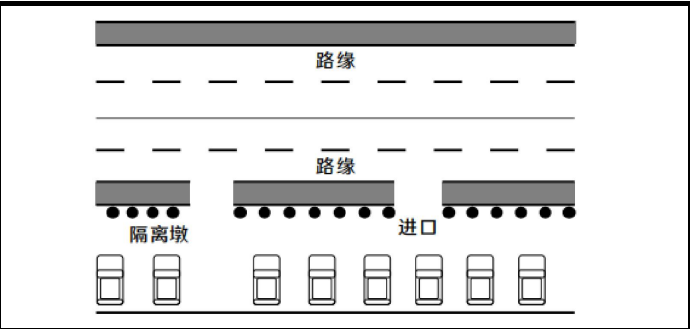
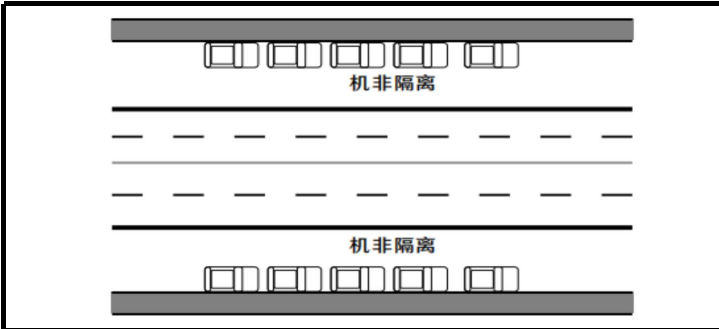
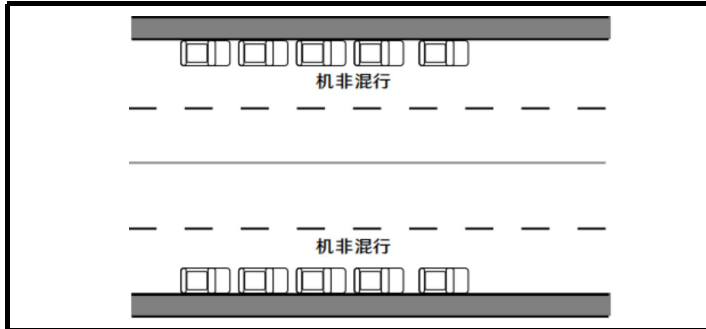
路边停车

机动车位准许停车条件

- 过境公路、主干路路边原则上不允许设置停车位；
- 次干路、支路、巷路路边根据周边停车需求灵活设置停车位；
- 允许设置路边停车位的周围道路环境条件以及道路宽度要求，可按以上页表格控制。

停车方式与标线

- 路边停车方式推荐采用平行式、允许采用斜列式与垂直式。
- 小型机动车的停车位标线尺寸应不小于 2.5m × 6m。条件受限时，小型机动车的平行式停车位可采用二个停车位为一组，每个停车位标线尺寸为 2.2m × 5.5m，路缘石高度不超过5cm时，停车位标线可采用2m × 5.2m。平行式停车位的组与组之间应留有100cm 间距。具体停车样式要求可按以下表控制。

					
样式一	设置在人行道上	样式二	设置在非机动车道上	样式三	设置在机非混行车道上
适用范围	人行道较宽或是人行道较之车道高度有所提升的道路，通常见于宾馆、酒店等门前占地面积大的地方。	适用范围	非机动车道较宽、有机非分隔带的道路，主要是影响本向非机动车流。	适用范围	设于交通负荷小的次干道及支路上，停取车方便。由于与道路车流使用同样的道路资源，对机动车影响较大。

现代制造业风貌区沿街风貌展示



澳湾科技产业园



鹤山市斯柯电器有限公司（三期）

智能家电产业风貌区沿街风貌展示



江门市浩霖塑料制品有限公司



广东志格（鹤山）智造基地

光伏储能产业风貌区沿街风貌展示



鹤山斯威克新材料有限公司



鹤山市隆基光伏科技有限公司

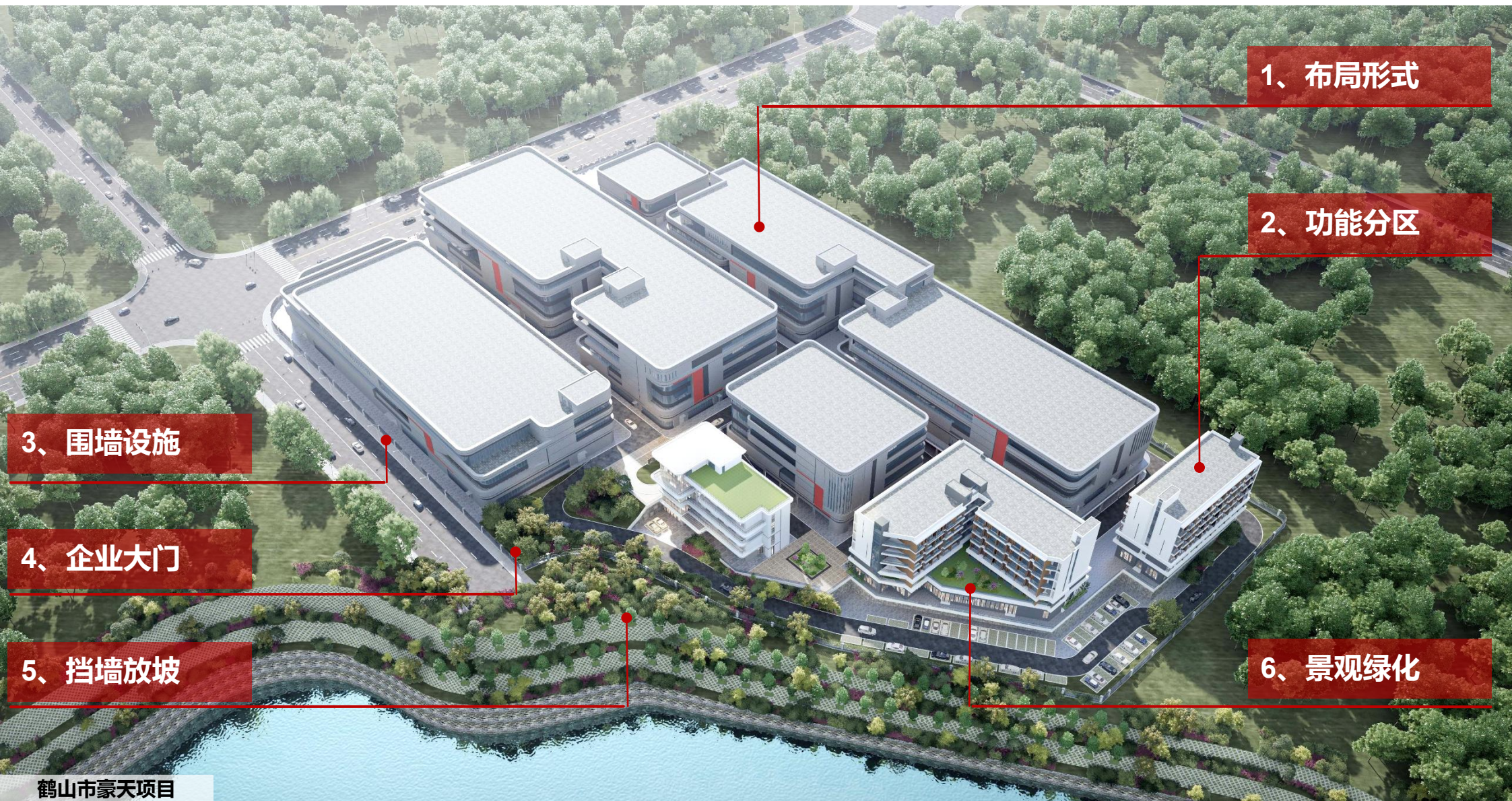
化工新材料产业风貌区沿街风貌展示



物流枢纽新城风貌区沿街风貌展示



地块布局从中观层面，即布局形式、功能分区、围墙设施、企业大门、挡墙放坡、景观绿化，六个层面进行管控。



地块布局管控表

用地类型		M/W类新建用地	产业混合用地	备注	
地块布局	管控要点	要求与推荐形式	1、应采用“规整、实用”型布局; 2、以实用性为主导原则,相对规整布置,临街道界面应布置整洁、美观的场地功能空间	1、应采用“自由、集约”型布局; 2、布局形态可相对自由式布置,布局形式成组呈现,组内有总领建筑,组间有公共开放空间,建筑群组具有节奏感、各有特色	在重要交通沿线应重点关注
		负面清单	1、禁止脱离实际生产需求的布局 2、货运交通流线不宜布置于临近规划主干路一侧,优先结合规划支路及专用货运道路设置场地及出入口	1、不应使用无形体布局变化的“兵营式”布局 2、货运交通流线不宜布置于临近规划主干路一侧,优先结合规划支路及专用货运道路设置场地及出入口	
	功能分区	要求	1、公共空间外放、绿化景观空间宜外置,确保地块内外的空间渗透 2、货运、室外货场空间宜后置、内置 3、办公功能宜沿主要道路一侧布局 4、生产、辅助配套(食堂、宿舍、辅助用房)等功能宜布置于远离主要道路一侧	1、公共空间外放、绿化景观空间宜外置,确保地块内外的空间渗透 2、货运、室外货场空间宜后置、内置 3、商业、办公、研发等功能宜沿主要道路一侧布局 4、生产、辅助配套功能宜布置于远离主要道路一侧	在重要交通沿线应重点关注
	围墙设施	要求与推荐形式	1、应选用以栏杆、绿篱等形式的通透式围墙,围墙样式应简洁 2、确有生产安全、隐私需要的企业,可在围墙栏杆上种植绿植,适当遮挡视线 3、围墙高度不低于2.2米;同一路沿街围墙高度要协调统一	1、应选用以栏杆、绿篱等形式的通透式围墙,围墙样式应简洁 2、鼓励采用开放式园区	在重要交通沿线应重点关注
		负面清单	避免使用实体围墙、形式怪异且与整体环境不匹配的围墙		
	企业大门	要求与推荐形式	1、企业大门应现代简洁、美观大方实用,宜结合景观进行设计 2、大门应退让城市道路,留出货、车转运缓冲空间,宜结合景观自然过渡生产环境与城市空间 3、企业标识现代简约化呈现 4、兼顾形象展示与人车通行安全		
		负面清单	1、避免采用过于具象的民族风格的大门 2、避免采用形式、材质、色彩不协调的大门,包括但不限于简易砖石结构、铁皮、高饱和色、未经美学设计、高宽比例失街、未与景观结合设计的大门		
	景观绿化	要求与推荐形式	1、宜在入口区域和场地周边临路区域设置景观绿化 2、鼓励选择吸附性强、净化空气、阻隔噪音的行道树 3、鼓励选用枝叶丰满、繁殖容易、耐尘的灌木树种 4、鼓励在入口区域,结合产业类型,设置具有科技感和工业美的景观小品		
		负面清单	避免建设脱离产业实际的景观绿地,禁用有飞絮的树种,禁用容易引鸟筑巢的树种		
	挡墙放坡	要求与推荐形式	1、高档墙应选用生态式挡墙,低矮的挡墙应种植立体绿化进行遮挡 2、道路两侧若有放坡,则道路两侧10m以内放坡绿地种植乔木类绿植,以保证整体景观的延续性		
		负面清单	避免挡墙缺乏美感的外露		

备注:红色加粗条文为刚性控制。由于企业特殊工艺要求或企业文化突破功能布局等管控的,可适当放宽要求。

规划控制指标建议表

片区名称		现代制造业风貌区	智能家电产业风貌区	光伏储能产业风貌区	化工新材料产业风貌区	物流枢纽新城风貌区
管控要点						
指标分类	容积率 (R)	$1.5 \leq R \leq 3.5$ (一类工业可达4.0)	$2.0 \leq R \leq 3.5$ (一类工业可达4.0)	$1.2 \leq R \leq 3.5$ (一类工业可达4.0)	$0.8 \leq R \leq 2.5$	$2.0 \leq R \leq 3.5$ (一类物流仓储可达4.0)
	建筑密度	40% - 70% (强调高密度、紧凑布局)	35% - 65% (体量方正、界面规整)	40% - 70% (高度统一、强调韵律感)	25% - 70% (低密分散、强调安全距离)	40% - 60% (水平延展、大跨度)
	绿地率	5% - 20%	5% - 20%	5% - 20%	5% - 20% (强调防护绿廊渗透内部)	5% - 20%
	建筑限高	≤ 60 米 (临山、滨水区域需满足特定要求)	≤ 60 米 (临山、滨水区域需满足特定要求)	≤ 60 米 (临山、滨水区域需满足特定要求)	≤ 30 米 (化工类建筑因工艺和安全需求通常限低, 数值参考新会2026年珠西新材料集聚区化工用地规划条件)	≤ 60 米 (突出水平向的延展感)
	临路建筑退让	≥ 5 米 (道路红线宽 ≥ 40 米时退让 ≥ 5 米; 宽 < 40 米时退让 ≥ 3 米)			≥ 5 米 (需满足与周边敏感区的安全防护距离)	≥ 5 米 (需满足大型货运车辆转弯半径要求)
	配套建筑占比	用地面积 $\leq 7\%$, 建筑面积 $\leq 15\%$ (严禁建造成套住宅、专家楼等)				
	停车位配建	生产性建筑: 0.2车位/100m ² 建筑面积 办公及配套建筑: 0.5车位/100m ² 建筑面积				

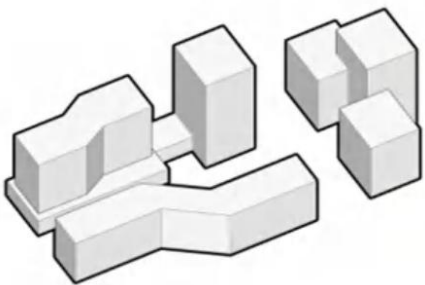
备注:以上指标为推荐值, 因企业特殊工艺要求等原因可适当放宽, 按《江门市国土空间规划技术标准与准则》等政策法规执行。

1、布局形式

(一) 自由、集约型布局

根据用地性质、产业定位、企业文化，布局形态可相对自由式布置，布局形式成组呈现，组内有总领建筑，组间有公共开放空间，建筑群组具有节奏感，建筑各有特色。但仍需遵循集约用地的原则。

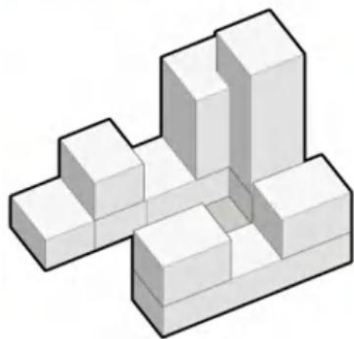
| 自由、集约型布局1(示意)



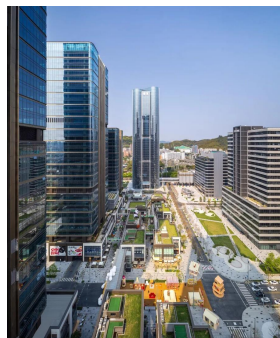
| 布局意向1(示意)



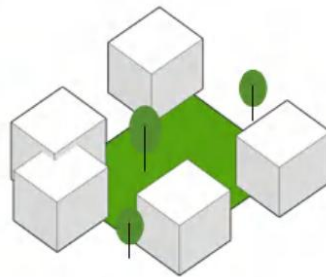
| 自由、集约型布局2(示意)



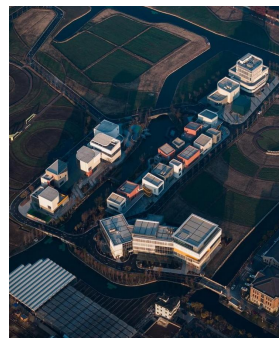
| 布局意向2(示意)



| 自由、集约型布局3(示意)

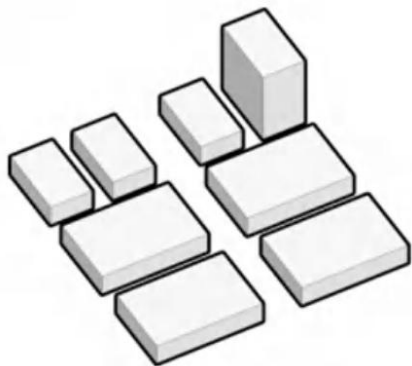


| 布局意向3(示意)

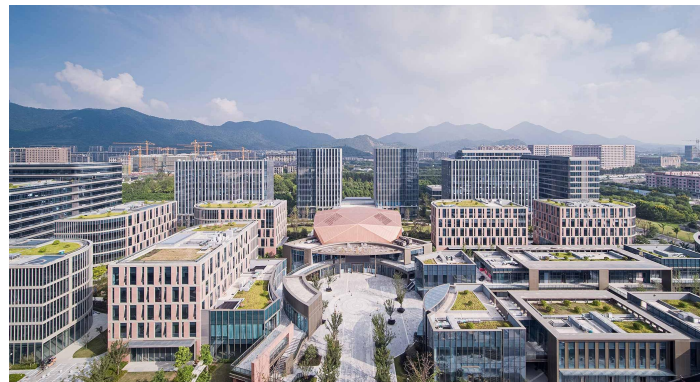
**(二) 规整、实用型布局**

根据用地性质、生产需求，布局形态应以实用性为主导原则，相对规整布置，组内可有形象建筑(办公、配套等)，临街道界面应布置整洁、美观的场地功能空间，货运交通流线、室外货场不宜布置在主要城市界面。

| 规整、实用型布局1(示意)



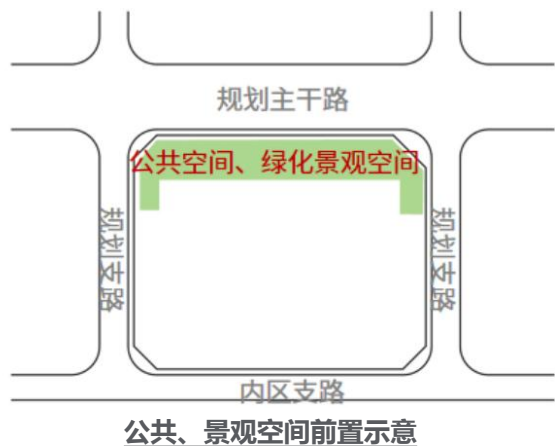
| 布局意向(示意)



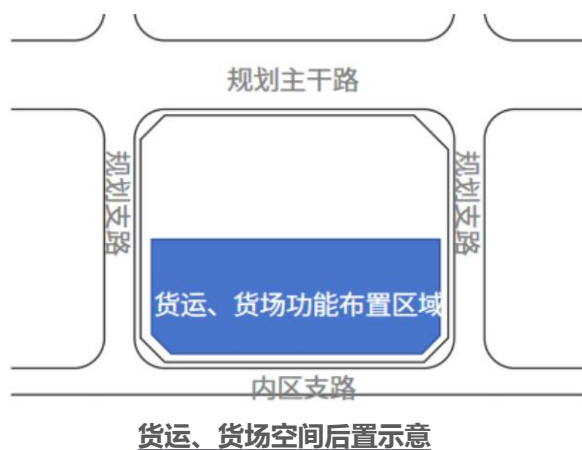
2、功能分区

(一) 公共空间、绿化景观空间前置、外置

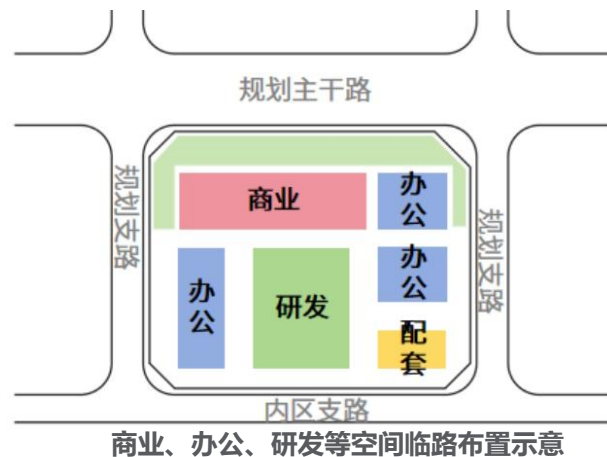
用地内主要绿化景观空间及公共空间宜贴近规划主干路布置，并向紧邻主干路的规划支路进行一定的渗透，以保证主要交通廊道的空间体验及生态化，提升城市空间风貌品质。

**(二) 货运、室外货场空间后置、内置**

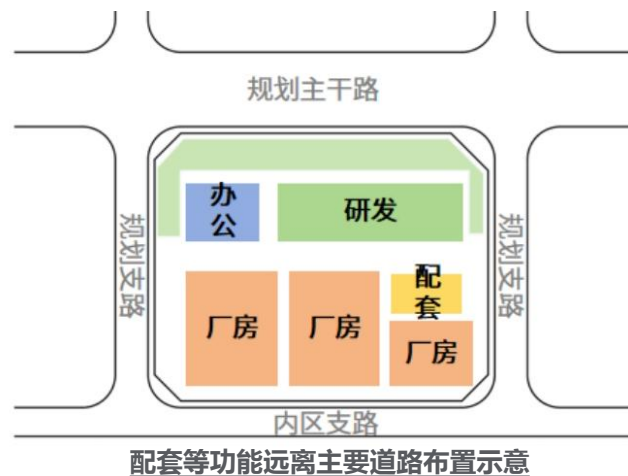
货运交通流线、室外货场、室外堆场等功能不宜布置于临近规划主干路一侧，宜结合规划支路及专用货运道路设置场地及出入口。

**(三) 商业、办公、研发等功能宜布置于主要道路一侧**

商业、办公、研发等功能由于需兼顾地块的形象风貌及商业等空间的便利性和昭示性，宜临规划主干路一侧布置，并建议与公共空间、绿化景观空间协调统一设计，提升城市功能便利性与空间体验。

**(四) 配套等功能宜布置于远离主要道路一侧**

生产、配套设施由于易产生噪音、气味等影响因素，且不利于体现城市风貌，宜布置于远离道路一侧，提升城市形象风貌。



3、围墙设施

(一) 避免使用实体围墙

避免使用实体围墙，禁止在围墙顶部安装金属铁丝网、刺铁丝、碎玻璃等致伤设施。

**(二) 宜选用通透式围墙**

宜选用以栏杆或绿篱等形式的通透式围墙，围墙样式应简洁，确有生产安全、隐私需要的企业，可种植绿植，适当遮挡视线。慎用易锈、易腐蚀、脱落材质。



4、企业大门

(一) 正向引导**安全防御与企业形象展示的一体化界面**

- 1、企业大门应现代简洁、美观大方实用，应结合景观进行设计
- 2、大门内外应缓冲绿带衔接，自然过渡生产环境与城市空间。入口应预留缓冲空间，门前缓冲区域至少能容纳2-3辆设计车辆排队，避免阻塞市政道路。

3、兼顾形象展示与人车通行安全**(二) 负面清单**

- 1、避免采用过于具象的民族风格的大门
- 2、避免采用形式、材质简陋、色彩不协调的大门，包括但不限于简易砖石结构铁皮、高饱和色、未经美学设计、高宽比例失衡、未与景观结合设计的大门



5、景观绿化

(一) 设置区域



1、入口区域：
应在入口区域设置缓冲绿化带衔接内外，自然过渡生产环境。
鼓励在入口区域，结合产业类型，设置具有科技感和工业美的景观小品。



2、场地周边：
应在场地周边设置绿化带，保证城市景观空间的完整。

(二) 树种

结合绿美鹤山要求，采用乔木+灌木+地被三层结构，形成丰富植被层次，提升生态效益与景观效果。**禁用有飞絮的树种，禁用容易引鸟筑巢的树种。慎用生长和维护要求较高的树种。**

应选择吸附性强、净化空气、阻隔噪音的乔木树种，应选用枝叶丰满、繁殖容易、耐尘的灌木树种。

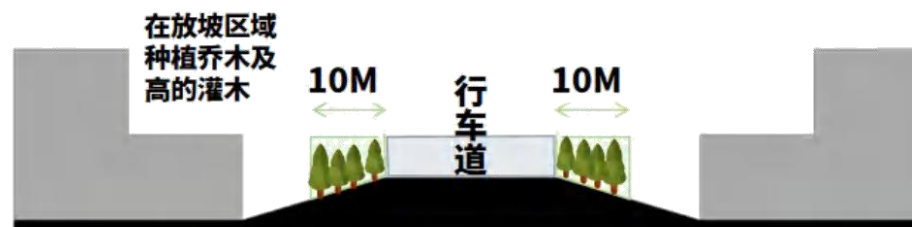


推荐乔木、植被、灌木、爬藤植物

6、挡墙放坡

(一) 地块内外高差区域应选用生态景观式或文化式挡墙或放坡，避免浆砌石、混凝土、毛石等挡墙外露

- 1、底部或顶部与路面交接的部分，应以景观方式柔化边界，避免生硬交接及绿化随意生长。
- 2、绿植宜选择具有一定观赏性又易于养护管理的类型。

(二) 道路两侧放坡区域宜在紧邻道路的10m内进行乔木及高的灌木的搭配，保证整体景观的延续性。

建筑单体的风貌包含七类重点要素，针对重点要素提出管控要点，形成建筑单体的风貌导则



建筑单体管控表

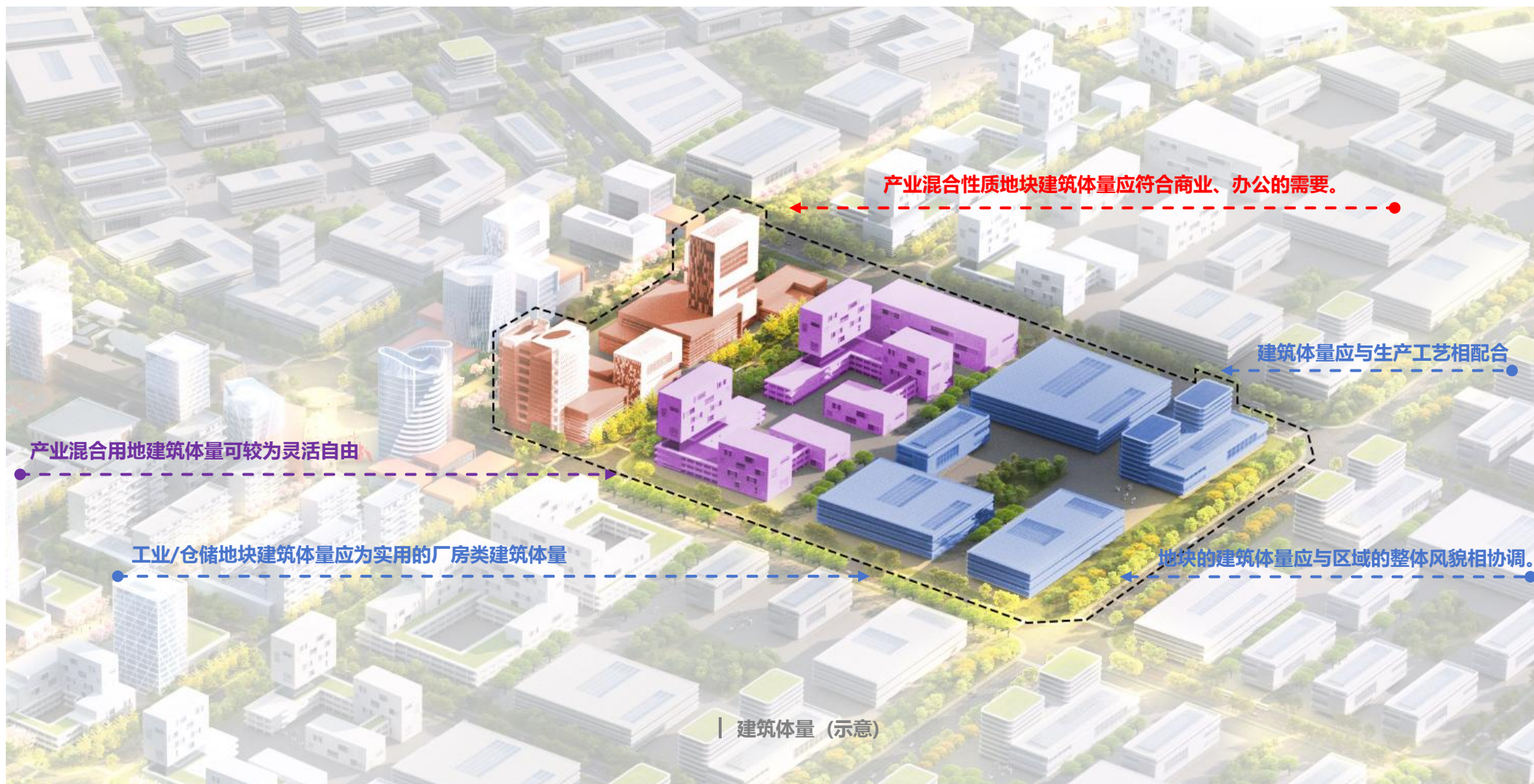
管控要求 管控要点		要求与推荐形式	负面清单	备注
建筑 单体	建筑体量	建筑体量应符合所属用地性质的特点、与所属区域的整体风貌相协调、满足生产工艺的要求	——	在重要交通沿线 应重点关注
	建筑色彩	1、立面色彩应强化主色调，色彩搭配不应超过三种色系，整体应协调统一，符合片区风貌主要色彩 2、地块内相邻建筑或相邻地块之间建筑色彩应协调 3、主色应选用工业建筑立面常用主色，详见后文P39。	1、避免采用高饱和度颜色作为建筑主色调 2、避免采用大面积具象化色彩图案	在重要交通沿线 应重点关注
	建筑材质	1、应使用耐久性好(包括耐磨、耐久、耐压、耐腐蚀等)、实用性高、燃点低、绿色低碳的立面材料	1、避免使用彩色玻璃、高饱和度颜色的彩钢瓦、彩钢板 2、避免使用易脱落的小块饰面砖、马赛克、水刷石等	
	第五立面	1、屋顶各类设备应归类整齐有序布置，原则上不得将屋顶设备布置在临城市主干道一侧。 2、屋顶设备宜采用女儿墙、格栅、构架等方式进行遮蔽，屋顶构架宜与立面一体化设计。 3、屋顶实体女儿墙高度不宜超过1.5米，屋顶构架高度不宜超过6米。 4、鼓励非生产性用房可采用退台屋顶，形成丰富的屋顶层次。 5、设置在屋面的光伏组件宜贴合原有屋面或其顶部不凸出女儿墙，鼓励采用建筑光伏一体(BIPV)设计。 6、采用桁架结构时屋顶坡度不宜过大，控制在10°-30°	1、避免使用高饱和度色作为屋顶颜色 2、避免用高反光材料,避免对周边环境产生光污染 3、避免光伏组件顶棚覆盖整个屋面。 4、禁止光伏组件高度高于3米。 5、禁止光伏组件边缘伸出建筑物外立面且未做任何修饰，与建筑体量、建筑色彩不协调。	在重要交通沿线 应重点关注
	细部构件	1、雨篷宜结合建筑立面统一考虑，兼具美观与实用功能 2、立面设备及管线宜结合建筑立面统一考虑，排布整齐，有效遮蔽，可采用格栅，构架，涂刷涂料等方式，兼顾美观与易于检修	1、避免设备及管线裸露在立面上无序摆放 2、避免屋面设备无遮蔽，无序摆放	
	标识标牌	1、应设置于建筑外立面，宜与建筑外立面一体化设计，形式风格简洁 2、若一栋建筑上需设置多个标识广告，风格、形式、色彩应协调统一 3、色彩应与外墙颜色协调，允许结合企业文化色 4、文字亮化应优先使用漫射、反射等间接照明；直接照明灯罩宜选半透明或磨砂材质	1、避免安装在建筑屋顶或女儿墙顶部 2、禁止标识标牌、广告上沿超出檐口或女儿墙顶部，禁止左右两侧超出建筑外轮廓线 3、不应采用未经美学设计的标识标牌、广告 4、不得设置过于突出外立面的广告架，不得有安全隐患。	在重要交通沿线 应重点关注
	灯光亮化	1、工业建筑夜间照明以整体统一、绿色环保为原则，宜结合建筑立面进行一体化设计 2、工业建筑的灯光亮化应该以生产功能性照明为主，装饰性照明为辅 3、光伏板等构筑物轮廓线需要进行亮化设计	1、禁止使用影响民航飞行安全的照明设施，禁止使用对空射灯，确保飞行安全 2、禁止面积大且饱和度高的灯光或发光字体	在重要交通沿线 应重点关注

备注:红色加粗条文为刚性控制。由于企业特殊工艺要求突破建筑单体等管控的，可适当放宽要求。

1、建筑体量

(一) 一般规定

建筑体量应满足以下要求：1、建筑体量应符合所属用地性质的特点；2、建筑体量应与所属区域的整体风貌相协调；3、建筑体量应满足生产工艺的要求。



2、建筑色彩

(一) 一般规定

1、建筑单体立面色彩应强化主色调，色彩搭配不应超过三种色系，整体应协调统一，符合片区风貌主要色彩，点缀色宜结合企业文化色自行选择，注意点缀色在外立面占比不得过多。主调色 $\geq 70\%$ ，用于主墙面、墙基、屋顶；辅色 $\leq 30\%$ ，与主调色彩形成对比，有利于增加建筑色彩层次；点缀色 $5\%-15\%$ ，门、窗、柱、楼梯等小面积区域可作为墙面点缀使用。

2、地块内相邻建筑或相邻地块之间建筑色彩应协调。

(二) 工业建筑色彩卡选用

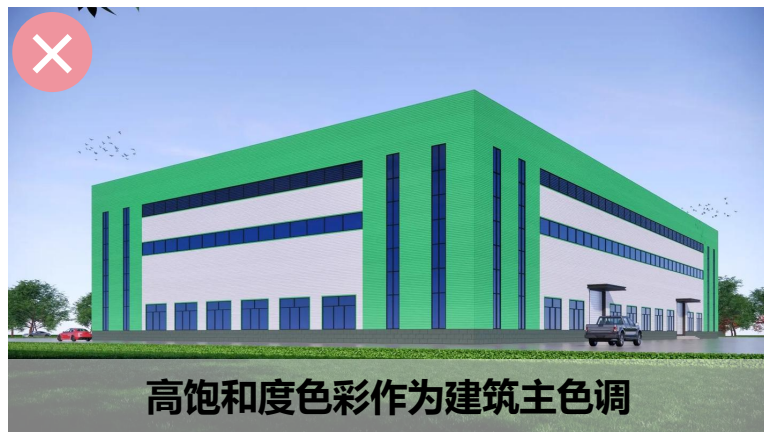
工业建筑立面常用主色示意，选自《CBCC中国建筑色卡》：

色卡为示意，实际可在与下列色卡相近的颜色中进行选择，应符合片区色彩控制。

1701 N8.25	1702 N7.75	1703 N7.25	1704 N6.75	1705 N6.25	1712 N3.75	1714 N3.75
1461 2.5YB/1.6	1701 N8.25	0891 5Y7.5/1.2	1386 6.9YR8/1	1272 N7	1266 N6	1263 N3.5
1276 N9	1275 5PB8.5/1	1274 5PB8/1	1273 10PB7.5/1	1271 10B6.5/1	1265 5PB5.5/1	1262 5PB3.5/1
0463 8.1PB/3.5/3.6	0625 6.9B/5/1.6	0954 3.1GB/4/1	0982 5Y7.5/1.4	0082 6.3Y/7.5/3.6	0991 5.6Y6.5/2.4	0896 2.5Y6/1.2
0752 8.1G7.5/1	0956 6.9BG6/1	0975 0.6GY3.5/1				
1291 0.6YR9/1	1301 6.3Y9/1	1311 8.8Y9/1	1382 0.6Y9/1.2	0901 9.4YR8.5/1.2	0891 5Y7.5/1.2	0981 3.4Y8.5/1.2
象牙白	冷白					

(三) 负面清单

避免采用高饱和度颜色作为建筑主色调。避免采用大面积具象化色彩图案。



低饱和度，明度中高的主调色，搭配小面积点缀色，亮色比例适宜，配色协调统一，整体呈现灰白色调，符合片区风貌主要色彩

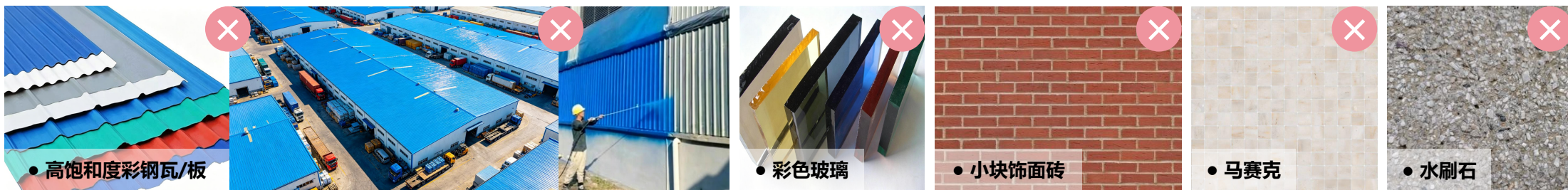
3、建筑材质

(一) 一般规定

应使用耐久性好(包括耐磨、耐久、耐压、耐腐蚀等)、实用性高、燃点低、绿色低碳的立面材料。大跨度仓储或重厂房优先选择压型钢板、轻质真石漆等易施工、适配大面幅的材质；中体量轻工可搭配釉面瓷砖、铝单板等精细化材质。

(二) 负面清单

- 1、避免使用彩色玻璃、高饱和度颜色的彩钢瓦、彩钢板。
- 2、避免使用易脱落的小块饰面砖、马赛克、水刷石等。



(三) 适用材质示意

(此处为材质示意，可根据实际情况和生产要求自行选择，应符合上述一般规定及负面清单的要求)



4、第五立面

(一) 一般规定

- 1、屋顶各类设备应归类整齐有序布置(包括屋顶水箱、太阳能板、光伏板、屋面机、空调设备等)，原则上不得将屋顶设备布置在临城市主干道一侧。
- 2、屋顶设备宜采用女儿墙、格栅、构架等方式进行遮蔽，屋顶构架宜与立面一体化设计。
- 3、屋顶实体女儿墙高度不宜超过1.5米，屋顶构架高度不宜超过6米。
- 4、鼓励非生产性用房可采用退台屋顶，形成丰富的屋顶层次。
- 5、设置在屋面的光伏组件宜贴合原有屋面或其顶部不凸出女儿墙，鼓励采用建筑光伏一体(BIPV)设计。。
- 6、采用桁架结构时屋顶坡度不宜过大，控制在 10° - 30°

(二) 负面清单

- 1、避免使用高饱和度色作为屋顶颜色。
- 2、避免用高反光材料，避免对周边环境产生光污染。
- 3、避免光伏组件顶棚覆盖整个屋面。
- 4、禁止光伏组件高度高于3米。
- 5、禁止光伏组件边缘伸出建筑物外立面且未做任何修饰，与建筑体量、建筑色彩不协调。



5、细部构件

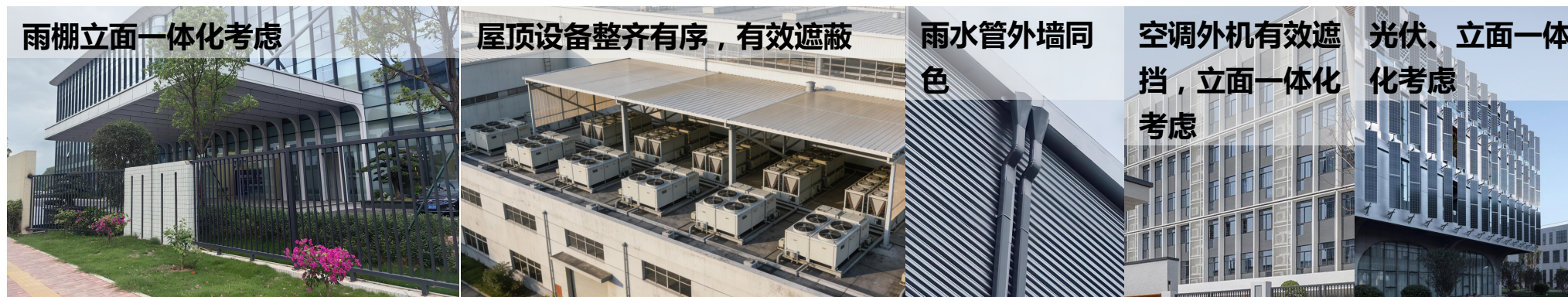
细部构件包括雨棚、立面管线(风管、雨水管、电缆、桥架等)、空调机位、室外钢楼梯、检修钢爬梯等。

**(一) 一般规定**

- 1、雨棚宜结合建筑立面统一考虑，兼具美观与实用功能。
- 2、立面设备及管线宜结合建筑立面统一考虑，排布整齐，有效遮蔽，可采用格栅，构架，涂刷涂料等方式，兼顾美观与易于检修。
- 3、若需布置光伏设施，则需结合外立面进行一体化设计。

(二) 负面清单

- 1、避免设备及管线裸露在立面上无序摆放。
- 2、避免屋面设备无遮蔽，无序摆放。



6、标识标牌

(一) 正向引导

- 1、应设置于建筑外立面，宜与外立面一体化设计，应采用内嵌或贴合外立面的方式，形式风格应简洁，应采用经过美学设计的logo。
- 2、若一栋建筑上需设置多个标识广告，风格、形式、色彩应协调统一。
- 3、色彩应与外墙颜色协调，允许结合企业文化色。
- 4、文字若做亮化处理，则应首选漫射光或反射光等间接照明，做直接照明的灯罩应选择半透明或磨砂材质。

**(二) 负面清单**

- 1、避免安装在建筑屋顶或女儿墙顶部。
- 2、禁止标识标牌、广告上沿超出檐口或女儿墙顶部，禁止左右两侧超出建筑外轮廓线。
- 3、不应采用未经美学设计的标识标牌、广告。
- 4、不得设置过于突出外立面的广告架，不得有安全隐患。



7、灯光亮化

(一) 一般规定

工业建筑夜间照明以**整体统一、绿色环保**为原则，宜结合建筑立面进行一体化设计。**以生产功能性照明为主，装饰性照明为辅。**

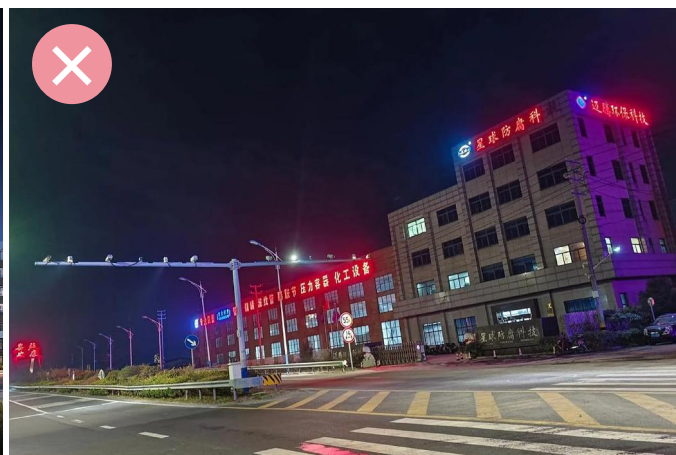
(二) 负面清单

1、禁止使用影响民航飞行安全的照明设施

禁止使用对空射灯，确保飞行安全

2、禁止面积大且饱和度高的发光字体

亮化区域	主立面/企业LOGO/园区入口	一般区域(侧立面/屋顶轮廓)	生产区域	景观空间
亮化形式	根据建筑特点及实际情况选择泛光照明、单色静态轮廓或结构线照明、局部点光源照明等方式		以生产要求为主	景观性照明
灯光高度	以柔和的光线为主，不宜过亮			以柔和的光线为主，不宜过亮
灯光色彩	白光或黄光冷暖对比应协调			白光或黄光冷暖对比应协调
禁用	闪烁/跑马灯效果、面积大且高纯度色彩的灯光			



存量改造包含地块布局与建筑单体改造，与新建建筑风貌管控要素相对应，以确保新老建筑风格整体一致，通过改造指导一览表，明确改造要求和推荐的改造措施。



存量改造管控表

指导要点		改造方式	改造方式及改造重点：以城市更新局部拆改方式为主，重点加强公共空间的塑造及整体性，改造以实用性为主	改造方式及改造重点：以微改造为主，规整沿街立面，提升园区风貌
改造要素				
地块布局	空间腾挪	改造要求	对于有改造条件的企业，内部空间应进行整合腾挪，拆除私搭乱建，让渡、扩充沿街公共空间、景观绿地，提升片区风貌印象，达到风貌迭代的预期效果	
	围墙设施	改造要求	1、原则上避免使用实体围墙，禁止使用风格怪异与周边环境不匹配的围墙形式，应使用以栏杆或绿篱等形式为主的通透式围墙，样式应简洁，因实际情况拆除实体围墙困难的企业，应对现状实体围墙进行美化 2、禁止在围墙顶部安装金属铁丝网、刺铁丝、碎玻璃等致伤设施	
		推荐改造措施	1、拆除现状实体围墙，改造为以栏杆或绿篱等形式的通透式围墙，确因实际情况拆除实体围墙困难的企业，可对现状实体围墙进行美化，例如在围墙上种植爬藤绿植或翻新涂料涂刷，或采用经过美学设计的文化彩绘的方式进行美化 2、拆除围墙顶部易致伤设施	
	企业大门	改造要求	1、避免采用形式、材质简易简陋、色彩不协调的大门，包括但不限于简易砖石结构铁皮、高饱和色、未经美学设计、高宽比例失衡的大门 2、大门应退让城市道路，留出货、车转运缓冲空间	
		推荐改造措施	根据企业实际情况对大门进行适度改造，兼顾美观和实用，适当增加大门内外景观空间，主要货运流线出入的大门外宜设置缓冲空间	
	景观绿化	改造要求	梳理企业与城市街道交界面的景观绿化空间，种植适宜的绿化，整治街道相邻界面现状绿化，使其整齐有序，对枯萎、凋零的绿化进行剔除、补种，定期养护	
	挡墙放坡	改造要求	对暴露的挡墙、放坡进行绿化美化	
		推荐改造措施	根据企业和现状实际情况选择生态式或者文化式，对挡墙进行美化： 1、生态式：在现状挡墙上种植爬藤类植物，并进行定期修剪、管养 2、文化式：对暴露的挡墙面进行涂料涂刷或绘制墙绘，作为文化宣传窗口，图案墙绘应经过美学设计，应美观大方、符合主流价值观 3、对土壤裸露的放坡进行绿化补种，根据实际情况选择经济、美观、易养护的植物进行补种	

备注:所有改造均应在保证结构安全稳定的基础上进行，其他区域存量改造可参考执行。整个地块完全拆除重建的应按新建建筑方式做管控。

存量改造管控表

指导要点		改造方式	改造方式及改造重点：以城市更新改造方式为主，重点加强公共空间的塑造及整体性，改造以实用性为主	改造方式及改造重点：以微改造为主，规整沿街立面，提升园区风貌	
改造要素					
建筑 单体	立面材质	改造要求	1、应使用耐久性好(包括耐磨、耐久、耐压、耐腐蚀等)、实用性高、燃点低的立面材料进行改造 2、避免使用彩釉/着色玻璃、金属彩钢板，禁止采用小块的装饰面砖、马赛克、水刷石等小块易脱落材料 3、根据企业实际情况选择涂料、复核板材、轻型板材、幕墙等常用材料，应符合上述要求		
		推荐改造措施	1、根据改造要求更换老旧破换或不符合风貌管控要求的立面材质，例如：原材质为饰面砖/石材 拆除原外立面后改为真石漆、水包砂、金属板材、水泥纤维板等耐久性好、易维护、成本易控制的外墙材料 2、更换老旧破损的外墙门窗：拆除原有的老旧、破损的金属门窗，更换为节能门窗		
	建筑色彩	改造要求	1、立面色彩应强化主色调，色彩搭配不应超过三种色系，整体应协调统一 2、应选用工业建筑立面常用主色，详见新建建筑色彩管控要求 3、避免采用高饱和度的色彩作为建筑主色调，避免采用大面积具象化色彩图案		
		推荐改造措施	采用涂刷外墙涂料的方式改变原有建筑色彩或采用更换外墙材质的方式改变原有建筑色彩		
	第五立面	改造要求	1、规整摆放屋面、屋顶各类设备、有序布置 2、屋面、屋顶各类设备(包括但不限于屋顶水箱、光伏板、太阳能板、私自搭建的信号塔等)需进行有效遮蔽，可采用格栅，构架等方式，格栅构架的色彩、形式应与外立面协调统一，高度不宜超过6米 3、避免高饱和度彩色屋顶，避免采用高反光材料		
		推荐改造措施	1、拆除屋顶私搭乱建，对随意、杂乱摆放的设备进行规整摆放，并进行有效遮蔽 2、对高饱和度的彩色屋顶进行材质更换或涂刷涂料，材质或涂料的颜色应为灰色系		
	细部构件	改造要求	避免设备及管线、爬梯、检修梯等建筑构件粗暴裸露在立面上，无序摆放		
		推荐改造措施	1、对现状外立面外露管线(包括但不限于风管、排水管、电缆、桥架)进行梳理规整改造，确需设置在外立面的则进行相应遮蔽，如采用涂刷涂料的方式，涂刷为与外墙同一色彩 2、对外挂楼梯、检修爬梯等建筑构件，进行梳理规整，不得杂乱无章，对确需设置在立面的空调外结合外立面改造进行一体化格栅遮蔽		
	灯光亮化	改造要求	1、禁止使用影响民航飞行安全的照明设施，不应过度装饰性照明 2、禁止使用面积大且饱和度高的发光字体 3、灯光颜色应选择白光或黄光 4、根据建筑特点及实际情况选择泛光照明、单色静态轮廓或结构线照明、局部点光源照明等方式		
		推荐改造措施	拆除现状面积大且饱和度高的发光字体、对空射灯等灯光设施，并根据改造要求进行灯光亮化		
	广告标识	改造要求	1、避免在建筑屋顶或女儿墙顶部安装广告标识(包括门卫、辅助用房的屋顶) 2、不应使用未经美学设计的广告牌		
		推荐改造措施	1、拆除设置于屋顶或女儿墙顶部的标识标牌、广告、广告字 2、结合建筑外立面，重新将企业标牌、logo设置于建筑外墙，高度不得超过实体女儿墙顶或构架顶，宽度不得超过建筑外墙，标牌、log色彩、大小、位置应与外立面协调		

备注:所有改造均应在保证结构安全稳定的基础上进行，其他区域存量改造可参考执行。整个建筑完全拆除重建的应按新建建筑方式做管控

从工业过渡期风貌逐渐更新到“现代工业”风貌

由于区域的历史遗留问题，未来先以引导改造为主，重点加强公共空间的塑造及梳理。后期通过管控和更新建设，逐步向现代化的工业风貌过渡，最终形成与周边片区新建项目的建筑高度、体量、色彩、风格等相协调的风貌。



过渡期



完善期

4

风貌管控 流程

01 管控流程

管控阶段	责任主体	核心工作
土地供应	自然资源部门	出具规划设计条件时，需遵循本导则的指标规定
项目报建	自然资源部门	审查建设工程规划方案时，需遵循本导则的风貌管控要求
施工建设	镇街（管委会）	施工建设过程中，遵循本导则的风貌管控要求进行监督
竣工验收	自然资源、住建、城管、镇街（管委会）等	遵循本导则的风貌管控要求，进行风貌验收核验
运维管控	镇街（管委会）	遵循本导则的风貌管控要求，日常长效风貌管理

总结

通过本导则的编制，从片区总体风貌、沿街风貌到地块布局、建筑单体进行全面管控，使得片区重点发展产业的同时，注重风貌的管控，为鹤山市重点工业园区实现产城融合，创建全国工业百强县做好风貌管控基础。