

信义节能玻璃（江门）有限公司
建设项目施工临时用地
土地复垦验收调查报告

土地复垦义务人：信义节能玻璃（江门）有限公司

2025 年 9 月

信义节能玻璃（江门）有限公司
建设项目施工临时用地
土地复垦验收调查报告

项目名称：信义节能玻璃（江门）有限公司建设项目施工临时
用地土地复垦工程

土地复垦义务人：信义节能玻璃（江门）有限公司

单位地址：鹤山市址山镇

联系人：朱 睿

联系电话：135 4217 1205

目 录

| | |
|-----------------------------|----|
| 一、项目区位置 | 1 |
| 二、项目概况 | 2 |
| 三、《土地复垦方案》及实际土地使用情况说明 | 2 |
| 四、土地复垦工程开展情况 | 8 |
| 五、土地复垦工程质量调查与评述 | 10 |
| 六、土地复垦工作管理情况及调查 | 12 |
| 七、验收调查总结 | 13 |

一、项目区位置

项目区中心地理坐标为东经 112° 45′ 13″，北纬 22° 32′ 15″，位于鹤山市城区 220°方向，直线距离约 33 km；位于址山镇 305°方向，直线距离 3.5 km；行政区划隶属鹤山市址山镇管辖。项目区临近乡道 Y092，沿乡道 Y092 向东约 3.6 km 可到达国道 G325；沿国道 G325 向北东约 3.6 km 可到达岑深高速古猛出入口，向南约 4 km 可达沈海高速水口出入口。可达珠三角各大城市，交通较为方便（见图 1）。

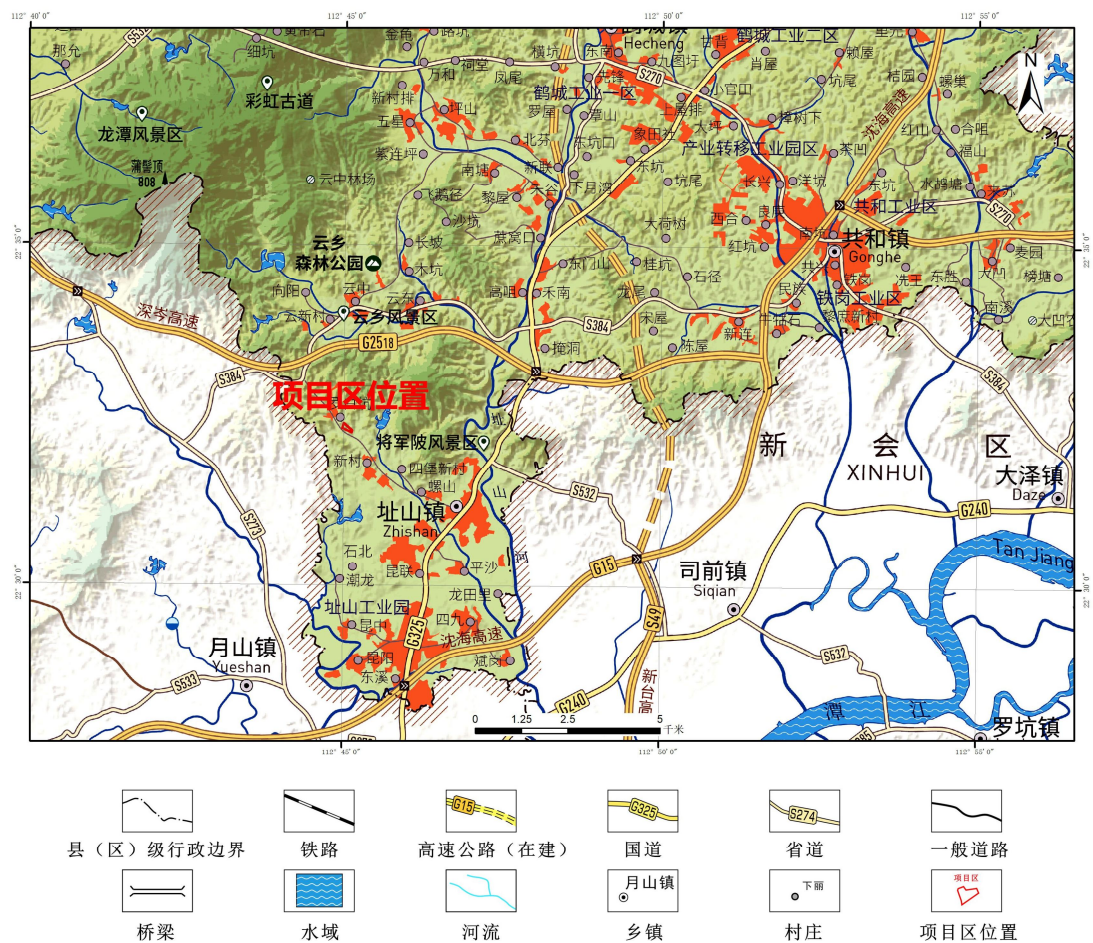


图 1 项目区交通位置示意图

二、项目概况

本项目临时用地作为信义节能玻璃（江门）有限公司建设项目。临时用地使用期为1年（自2023年3月~2024年2月），复垦时间1个月（2024年3月~2024年4月）复垦后的管护年限需2年（2024年5月~2026年4月）现使用期已满，已完成土地复垦工作，进入管护阶段。

三、《土地复垦方案》及实际土地使用情况说明

2022年12月，信义节能玻璃（江门）有限公司委托江门市粤地矿产勘查开发有限公司编制了《信义节能玻璃（江门）有限公司建设项目施工临时用地复垦方案报告书》并通过了专家评审。

（一）土地损毁情况说明

1、《土地复垦方案》土地损毁情况

根据《信义节能玻璃（江门）有限公司建设项目施工临时用地复垦方案报告书》（江门市粤地矿产勘查开发有限公司，2022年12月），改临时用地土地损毁总面积为3.2155 hm²，作为主体项目配套的施工场地使用；损毁土地类型为乔木林地（0301）1.9999 hm²、其他草地（0404）0.1186 hm²、农村道路（1006）0.0424 hm²、坑塘水面（1104）0.2836 hm²、设施农用地（1202）0.4506 hm²，建制镇（202）0.3204 hm²，未涉及耕地、永久基本农田保护区、生态红线及其他保护区。

2、实际土地损毁情况

根据实际测量及比对土地利用类型数据，本项目临时用地实际损毁面积为3.2155hm²。损毁地类为乔木林地、其他草地、农村道路、

坑塘水面、设施农用地，建制镇。与《土地复垦方案》表述一致：

表 1 临时用地土地损毁情况说明表

| 临时用地 损毁情况 对比 | 损毁 面积 (hm ²) | 土地类型 (hm ²) | | | | | |
|--------------------|--------------------------------|-------------------------|--------------|------------------|-------------------------|-------------------|--------------------|
| | | 03林地 | 04草地 | 10交通 运输用 地 | 11水域 及水利 设施用 地 | 12其他 土地 | 20城镇 村及工 矿用地 |
| | | 0301乔 木林地 | 0404其 他草地 | 1006农 村道路 | 1104坑 塘水面 | 1202设 施农用 地 | 202建 制镇 |
| 复垦方案 预测损毁 面积 | 3.215 5 | 1.9999 | 0.1186 | 0.0424 | 0.2836 | 0.4506 | 0.3204 |
| 实际损毁 面积 | 3.215 5 | 1.9999 | 0.1186 | 0.0424 | 0.2836 | 0.4506 | 0.3204 |

（二）土地复垦区与复垦责任范围情况

1、《土地复垦方案》土地复垦区与复垦责任范围

根据《信义节能玻璃（江门）有限公司建设项目施工临时用地复垦方案报告书》（江门市粤地矿产勘查开发有限公司，2022 年 12 月）中土地损毁预测情况，本项目临时用地共计损毁土地面积 3.2155 hm²，预测土地复垦区面积大于复垦责任范围与土地损毁面积，为 3.2155hm²。

2、临时用地实际土地复垦区与复垦责任范围

根据实际测量及比对土地利用类型数据，临时用地实际损毁面积为 3.2155 hm²。

（三）土地复垦方向说明

1、《土地复垦方案》土地复垦方向

根据《信义节能玻璃（江门）有限公司建设项目施工临时用地复

垦方案报告书》（江门市粤地矿产勘查开发有限公司，2022 年 12 月）

土地复垦适宜性评价结果，临时用地复垦为果园，复垦面积总为 3.2155 hm²。

2、临时用地实际土地复垦方向

根据临时用地实际占用土地地类情况（2018 年鹤山市土地变更调查数据），本项目临时用地实际占用乔木林地、其他草地、农村道路、坑塘水面、设施农用地和建制镇。根据《土地复垦条例》要求，复垦土地应优先用于农业，且复垦土地类型不能低于原地类，故确定复垦方向为果园，复垦面积 3.2155 hm²。

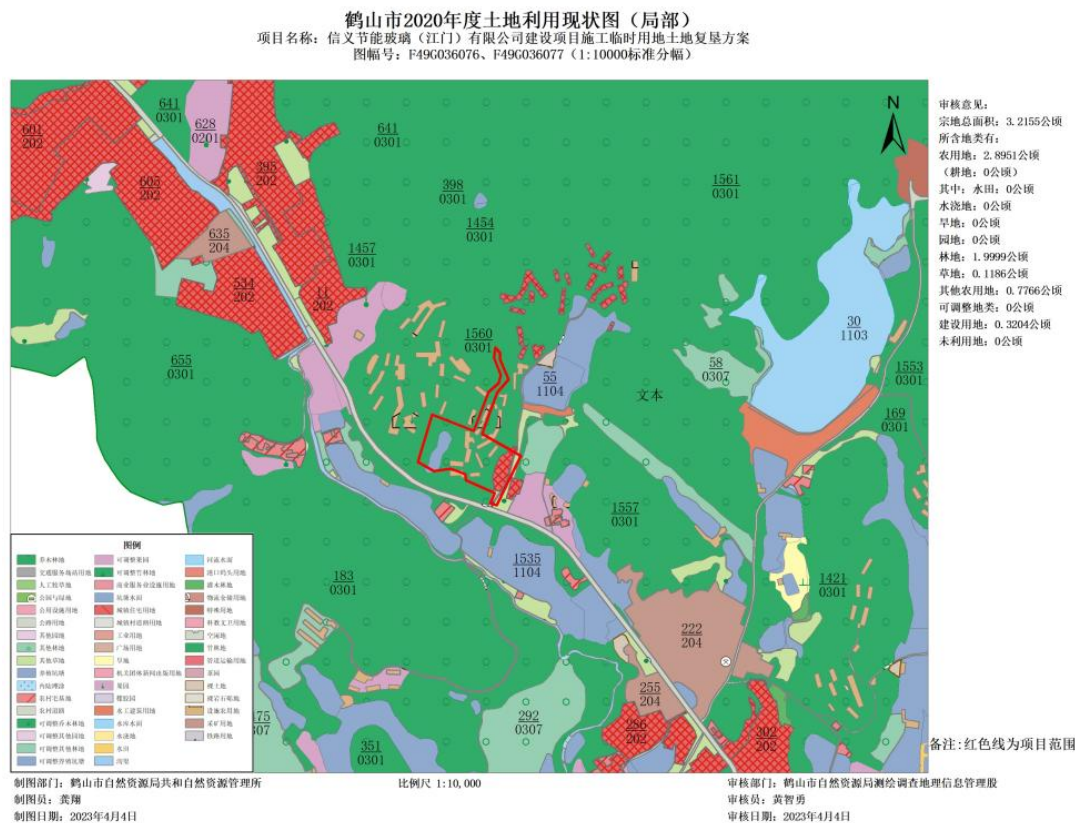


图 2 临时用地土地利用情况图
（据鹤山市 2018 年土地利用变更调查成果）



图 3 临时用地土地利用情况航拍影像图（2025 年 9 月）



图4 临时用地土地复垦方向示意图（2025年9月）

（四）土地复垦工程布置说明

1、《土地复垦方案》设计工程布置情况

根据《信义节能玻璃（江门）有限公司建设项目施工临时用地复垦方案报告书》（江门市粤地矿产勘查开发有限公司，2022年12月），

该临时用地土地复垦工程设计主要包括：场地内现有设施的拆除、截排水沟修砌、沉砂池修砌、活动板房及地表混凝土硬化覆盖层拆除、土地平整、表土翻耕、开挖种植坑、栽植灌木。具体设计工作量见下表。

2、临时用地实际土地复垦工程布置情况

根据临时用地已完成的土地复垦工程统计，临时用地实际土地复垦工程包括：场地内现有设施的拆除、截排水沟修砌、沉砂池修砌、活动板房及地表混凝土硬化覆盖层拆除、土地平整、表土翻耕、开挖种植坑、栽植灌木。

表 3 土地复垦工程布置对照表

| 序号 | 工程名称 | 单位 | 复垦方案设计工程量 | 实际完成工程量 | 完成情况 |
|----|---------------|--------------------|-----------|---------|------|
| 一 | 土壤重构工程 | | | | |
| 1 | 清除硬化底层 | 100 m ³ | 10.20 | 10.20 | 已完成 |
| 2 | 拆除砌体外运 | 100 m ³ | 10.20 | 10.20 | 已完成 |
| 3 | 土地平整 | 100m ² | 321.55 | 321.55 | 已完成 |
| 4 | 表土翻耕 | hm ² | 3.2155 | 3.2155 | 已完成 |
| 5 | 截排水沟开挖 | 100m ³ | 2.35 | 2.35 | 已完成 |
| 6 | 截排水沟硬化 | 100m ² | 14.05 | 14.05 | 已完成 |
| 7 | 沉砂池开挖 | 100m ³ | 0.51 | 0.51 | 已完成 |
| 8 | 沉砂池修筑 | 100m ³ | 0.15 | 0.15 | 已完成 |
| 9 | 沉砂池砂浆抹面 | 100m ² | 0.83 | 0.83 | 已完成 |
| 二 | 植被重建工程 | | | | |
| 1 | 香蕉树 | 100 株 | 20.10 | 20.10 | 已完成 |
| 三 | 监测管护工程 | | | | |
| 1 | 复垦管护 | 年 | / | 2 年 | |

（五）土地复垦投资估算说明

1、《土地复垦方案》复垦投资估算情况

根据《信义节能玻璃（江门）有限公司建设项目施工临时用地复垦方案报告书》（江门市粤地矿产勘查开发有限公司，2022 年 12 月），临时用地土地复垦工程总投资估算为 97.56 万元。

2、临时用地实际复垦投资情况

根据临时用地土地复垦施工实际情况，实际土地复垦工程共计投资 102 万元。

四、土地复垦工程开展情况

土地复垦工作时间：主要工作起始于 2024 年 9 月至 2025 年 9 月完成后进入后期管护和补充工作阶段。土地复垦工作在临时用地全部占用土地范围内。

（一）土地复垦复垦方向

综合土地复垦方案结论及用地现状考虑，复垦方向为园地

（二）土地复垦完成工作量

土地复垦完成工作量详见下表。

表 4 临时用地复垦工程统计表

| 序号 | 工程名称 | 单位 | 复垦方案设计工程量 | 实际完成工程量 | 完成情况 |
|----|---------------|--------------------|-----------|---------|------|
| 一 | 土壤重构工程 | | | | |
| 1 | 清除硬化底层 | 100 m ³ | 10.20 | 10.20 | 已完成 |
| 2 | 拆除砌体外运 | 100 m ³ | 10.20 | 10.20 | 已完成 |
| 3 | 土地平整 | 100m ² | 321.55 | 321.55 | 已完成 |
| 4 | 表土翻耕 | hm ² | 3.2155 | 3.2155 | 已完成 |
| 5 | 截排水沟开挖 | 100m ³ | 2.35 | 2.35 | 已完成 |

| | | | | | |
|---|---------------|-------------------|-------|-------|-----|
| 6 | 截排水沟硬化 | 100m ² | 14.05 | 14.05 | 已完成 |
| 7 | 沉砂池开挖 | 100m ³ | 0.51 | 0.51 | 已完成 |
| 8 | 沉砂池修筑 | 100m ³ | 0.15 | 0.15 | 已完成 |
| 9 | 沉砂池砂浆抹面 | 100m ² | 0.83 | 0.83 | 已完成 |
| 二 | 植被重建工程 | | | | |
| 1 | 香蕉树 | 100 株 | 20.10 | 20.10 | 已完成 |
| 三 | 监测管护工程 | | | | |
| 1 | 复垦管护 | 年 | / | 2 年 | |

（三）土地复垦工程完成情况说明

按照《信义节能玻璃（江门）有限公司建设项目施工临时用地复垦方案报告书》（江门市粤地矿产勘查开发有限公司，2022 年 12 月）的要求，我公司根据实际土地占用情况完成了临时用地实际损毁区域的复垦施工工作。本次复垦区范围内现状植被成活率>95%，复垦植被生长情况良好。

表 5 临时用地复垦工程统计表

| 序号 | 工程名称 | 单位 | 实际完成工程量 | 完成情况 |
|----|---------------|--------------------|---------|-------|
| 一 | 土壤重构工程 | | | |
| 1 | 清除硬化底层 | 100 m ³ | 10.20 | 已完成 |
| 2 | 拆除砌体外运 | 100 m ³ | 10.20 | 已完成 |
| 3 | 土地平整 | 100m ² | 321.55 | 已完成 |
| 4 | 表土翻耕 | hm ² | 3.2155 | 已完成 |
| 5 | 截排水沟开挖 | 100m ³ | 2.35 | 已完成 |
| 6 | 截排水沟硬化 | 100m ² | 14.05 | 已完成 |
| 7 | 沉砂池开挖 | 100m ³ | 0.51 | 已完成 |
| 8 | 沉砂池修筑 | 100m ³ | 0.15 | 已完成 |
| 9 | 沉砂池砂浆抹面 | 100m ² | 0.83 | 已完成 |
| 二 | 植被重建工程 | | | |
| 1 | 香蕉树 | 100 株 | 20.10 | 20.10 |

| | | | | |
|---|--------|---|-----|---------------|
| 三 | 监测管护工程 | | | |
| 1 | 复垦管护 | 年 | 2 年 | 进行中 (新增工程) |

五、土地复垦工程质量调查与评述

(一) 工程调查说明

1、砌体拆除、外运

拆除并外运临时用地内的水泥硬化地面及地表活动板房。

2、场地平整

清理场地内遗留的板房材料及铲除的硬底化水泥碎块并平整场地。

3、表土翻耕

进行土壤深翻 0.3m，疏松耕层，利于纳雨贮水，促进养分转化和作物根系伸展。

4、植被重建

在充分征询土地权属人意见，综合考虑社会、环境、经济效益的影响后，复垦为园地区域采取种植香蕉树的方式开展植物措施的复垦工作。

选择以上植被为植被生长速度快、吸水能力强、抗贫瘠、成活率高的本土植被。

5、复垦管护

复垦工程结束后，对所复垦的植被进行为期 2 年的管护，按时对复垦地区采取浇水、除虫等措施，以保证复垦植被的成活率，从而保证复垦工程达到预期效果。

后期养护管理包括浇水养护、追施肥料、病虫害防治、防除有害草种与培土补植，要注意以下几点：对种植的植物浇水养护、追施肥料、病虫害防治、防除有害草种与培土补植。



照片 1 复垦效果（2025 年 9 月）



照片2 复垦效果（2025年9月）



照片3 排水沟（2025年9月）

（二）总体评价

临时用地土地复垦项目前期规划目标明确，后期工程取得的效果良好，重建了永久景观地形，恢复了土地生产能力，提高了土地利用率，改善了生态环境，增加了有效园地面积。

六、土地复垦工作管理情况及调查

信义节能玻璃（江门）有限公司在建设和运营中，应认真履行《中华人民共和国土地管理法》、《土地复垦条例》等相关法律法规，按照《生产项目土地复垦验收规程》（TD/T 1044-2014）的要求，从组织机构到工作制度入手，建立健全土地复垦方案实施保障机制，严格落实各项土地复垦措施。

我公司为保证《土地复垦方案》顺利实施，我公司积极听取地方

各行政主管部门检查、督查的要求，同时咨询相关技术单位，吸收对复垦工作的意见及建议，切实做好临时用地的土地复垦工作。

同时，我公司加强相关人员的技术培训，对临时用地土地复垦工作专职管理人员进行技术培训、参观学习、提高专职管理人员的技术水平。选取有经验有资质的施工单位承担临时用地土地复垦施工工作，矿区土地复垦的质量及水平，以确保临时用地土地复垦保质保量按期完成。

表 6 复垦实施投入工程人员一览表

| 序号 | 责任人员 | 投入人工数 | 备注 |
|----|------|-------|------------|
| 1 | 项目经理 | 1 人 | |
| 2 | 技术支持 | 1 人 | |
| 3 | 施工工人 | 5 人 | |
| 4 | 养护 | 2 人 | 根据需要调整养护人数 |

七、验收调查总结

信义节能玻璃（江门）有限公司建设项目临时用地复垦工作的实施，能增强当地百姓、企业的地质环境保护意识，普及环境保护知识，改变环境治理观念，对社会和谐和稳定起到积极作用。

临时用地的复垦复绿，改善和保护了局部小环境，保证矿产开发和生态环境可持续发展，在一定程度上缓解了人地关系的压力。

通过复垦复绿，减少了水土流失和土地退化面积，保护土地生态，防止土地生态条件恶化，促进农业生产良性循环。

临时用地复垦复绿工程实施后，将使区域水文地质条件进一步优化，地下水资源得到有效保护；临时用地破坏土地采取生态恢复措施后，改善了土地生产利用条件，经恢复后成为乔木林地，提高了土地

使用价值，另一方面也减少土地资源的破坏范围。

临时用地的土地复垦实施总体符合临时用地前期编制的《信义节能玻璃（江门）有限公司建设项目施工临时用地复垦方案报告书》的要求，参照《土地复垦方案编制规程》等相关规范进行，本次工作各项成果质量可靠，工作质量满足有关规范的要求。